

Jaarverslag  
CITAVERDE College



2010

## VOORWOORD

2010 was het jaar waarin CITAVERDE College haar strategische beleidscyclus weer stevig op de agenda zette. Met de titel 'CITAVERDE Natuurlijk! Groeien in Kwaliteit' is de inkleuring gegeven voor de komende periode. Deze periode kenmerkt zich door grote veranderingen in het onderwijs en in het werkveld.

Stonden de afgelopen beleidscyclus nog de kwaliteitstermen 'Plan en Do' uit de PDCA-cyclus centraal, nu zijn we toe aan het tweede deel van de kwaliteitscyclus 'Check en Act'. Dit vraagt aan onze organisatie om reflectie op de vragen:

- Hoe staat ons onderwijs ervoor?
- Wat gebeurt er om ons heen?
- Hoe ontwikkelt het werkveld zich waarvoor wij opleiden?

Vragen die wij niet alleen onszelf stelden, maar ook voorgelegd hebben aan de verschillende interne en externe betrokken belangstellenden. Deze intensieve procesgang heeft voor CITAVERDE College geleid tot een nieuw strategisch beleidsplan, tot afgestemde locatie- en teamplannen en afstemming rondom de bedrijfsvoering.

2010 was ook het jaar waarin de demografische ontwikkelingen oftewel de krimp van de deelnemerspopulatie scherp naar voren kwam door de IVA publicatie en conferentie en publicaties van de Provincie. Dit leidde – zeker bij het maken van de meerjarenbegroting – tot een interne aanscherping van de bedrijfsvoering, een herschikking van opleidingen in het MBO, een grotere bewustwording van de noodzaak tot sturing op de belangrijkste thema's als onderwijs, personeel, bedrijfsvoering en positionering en tot externe afspraken met de collega onderwijsorganisaties. In het najaar van 2010 kwam de eerste berichtgeving over het nieuwe regeerakkoord naar buiten. Het akkoord bevat verregaande consequenties voor de zorg voor deelnemers, de inrichting en de bekostiging van het onderwijs en zal bij uitvoering voor de komende jaren een extra claim leggen op onze te realiseren doelstellingen.

Naast al deze grote ontwikkelingen gaat het in de praktijk natuurlijk om onze resultaten, om het plezier dat deelnemers hebben om naar school te komen, om de positieve steun en interactie die deelnemers ervaren in het contact met de leerkrachten en de medewerk(st)ers, om onze tevreden bedrijven, om de stappen die we hebben gezet in onze samenwerkingsverbanden. Kortom alle positieve zaken, die CITAVERDE College maken tot wat zij is. Wij hebben ons voorgenomen om al deze zaken met de slogan 'Groeien in kwaliteit' voor de komende jaren te behouden en te verstevigen.

Jan Pieter Janssen



Voorzitter College van Bestuur

Ans Christophe



Lid College van Bestuur

## INHOUDSOPGAVE

	pagina
<b>A1. Bestuursverslag</b>	4
<b>A1.1. Profiel van de organisatie</b>	4
<b>A1.2. Beleid en organisatie.</b>	6
A.1.2.1 Toekomstverkenning – “ Van beleef je eigen groei”! naar “Groeien in kwaliteit!”	6
A.1.2.2 Terug naar de kern van onze organisatie – Leerloopbaan Groen Onderwijs.	8
A.1.2.3 CITAVERDE College en haar stakeholders.	9
<b>A1.3. Goed bestuur, verantwoording en toezicht</b>	11
A.1.3.1 Goed bestuur	11
A.1.3.2 Verantwoording en toezicht	11
A.1.3.3 Raad van Toezicht	11
A.1.3.4 Medezeggenschapsraad	14
<b>A1.4. Personeel&amp; Organisatie</b>	15
A.1.4.1 Personeelsontwikkeling	15
A.1.4.2 Organisatieontwikkeling	16
A.1.4.3 Professioneel Statuut	17
A.1.4.4 Social control cyclus	17
<b>A1.5. Onderwijs</b>	21
A.1.5.1 Collectieve basis	21
A.1.5.2 Onderwijskundige ontwikkelingen	21
A.1.5.3 Onderwijs en zorg	24
A.1.5.4 Projecten – inhoudelijke verantwoording	24
A.1.5.5 Praktijkleren	26
A.1.5.6 Kwaliteit	26
<b>A1.6. Financiën</b>	28
A.1.6.1 Ontwikkelingen	28
A.1.6.2 Financieel resultaat (zie ook bijlage A)	28
A.1.6.3 Financieel beleid	30
A.1.6.4 Treasurybeleid	32
A.1.6.5 Verklaring helderheid in de bekostiging	32
A.1.6.6 Fiscale zaken	33
<b>A1.7. Facilitair</b>	34
A.1.8.1 ICT, informatisering en automatisering	34
A.1.8.2 Huisvesting	34
A.1.8.3 Beheer	35
<b>B.1 Jaarrekening</b>	36
B.1.1 Grondslagen	37
B.1.2. Geconsolideerde balans per 31 december 2010	39
B.1.3. Geconsolideerde staat van baten en lasten over 2010	40
B.1.4. Geconsolideerd kasstroomoverzicht over 2010	41
B.1.5. Toelichting behorende tot de geconsolideerde balans	42
B.1.6. Toelichting behorende tot de geconsolideerde staat van baten en lasten	48
B.1.7. Niet uit balans blijkende rechten en verplichtingen	50
B.1.8. Enkelvoudige balans per 31 december 2010	51
B.1.9. Enkelvoudige staat van baten en lasten 2010	52
B.1.10. Toelichting behorende tot enkelvoudige balans per 31 december 2010	53
B.1.11. Toelichting op de enkelvoudige staat van baten en lasten over 2010	59
B.1.12. Verbonden partijen	61
B.1.13. Bezoldiging van bestuurders en toezichthouders, WOPT	62
B.1.14. Geormerkte doelsubsidies OCW en LNV	63
<b>C.1. Overige gegevens</b>	66
C.1.1. Accountantsverklaring	66
C.1.2. Voorstel en toelichting op het eigen vermogen	68
C.1.3. Gebeurtenissen na balansdatum	68

<b>D.1. Bijlagen bij de Jaarrekening</b>	69
D.1.1. Gegevens over de rechtspersoon	69
D.1.2. Indicatoren resultatenbox	70
D.1.3. Bestuursfuncties	75
Lijst met gebruikte afkortingen	76

## **A1. BESTUURSVERSLAG**

### **A1.1. Profiel van de organisatie**

CITAVERDE College is in 1993 tot stand gekomen na een aantal fusies. Aan de hoofdstichting zijn vier partijen verbonden, te weten het CITAVERDE College Registergoed BV, de Stichting Contractactiviteiten Agrarisch Opleidingscentrum (dit is een lege stichting), de Stichting CITAVERDE College en de Stichting Werkgelegenheid Groen Onderwijs. Het CITAVERDE College heeft 50% deelneming met AB Limburg in een gezamenlijke BV (Karpos Kenniscentrum BV) voor scholing binnen de primaire sector. Vanaf december 2010 participeert de Stichting CITAVERDE College in de Stichting Groene Kennis Coöperatie.

Op dit moment wordt de organisatie getypeerd als een inspirerende leeromgeving voor jongeren en volwassenen. CITAVERDE College biedt de volgende opleidingen en cursus- en contractactiviteiten aan in de sector Economie, Landbouw en Innovatie:

- VMBO-Groen (Vorbereidend Middelbaar Beroepsonderwijs, 12-16 jaar);
- MBO-Groen (BOL/BBL, 16-23 jaar);
- MBO- Groen BBL (leven lang leren, 23-65 jaar). Cursussen en scholing aan volwassenen op individueel, bedrijfs- en sectorniveau, arbeidsmarkttoeleidingstrajecten, productontwikkeling en Expertisecentrum e-learning en Agrologistiek.

Er wordt actief ingezet op uitwisselingsprogramma's en stageplaatsen van deelnemers in het buitenland.

De kerntaak van het CITAVERDE College is het opleiden en kwalificeren van deelnemers met als doel om het maximale uit deelnemers te halen en daarbij een bijdrage te leveren aan de economische ontwikkeling van de regio's en de sociale cohesie.

Het nastreven van deze kerntaak uit zich onder meer in:

- het ondersteunen van ontplooiingsmogelijkheden van elke individuele deelnemer (Ontwikkel je talent en beleef je eigen groei!);
- bijdragen aan de sociale samenhang in de regio Zuid, Midden en Noord- Limburg;
- een toenemende regiofunctie en interactie met het bedrijfsleven en maatschappelijke organisaties;
- vernieuwende onderwijsvormen, waarbij deelnemers zelf een actieve rol spelen in een praktijk georiënteerde omgeving;
- een breed scala aan opleidingen binnen het Groene MBO;

Onze missie luidt: "het CITAVERDE College is dé uitblinkende kennisinstelling waar de regio zich toe wendt voor haar leerloopbaan, met een focus op groen".

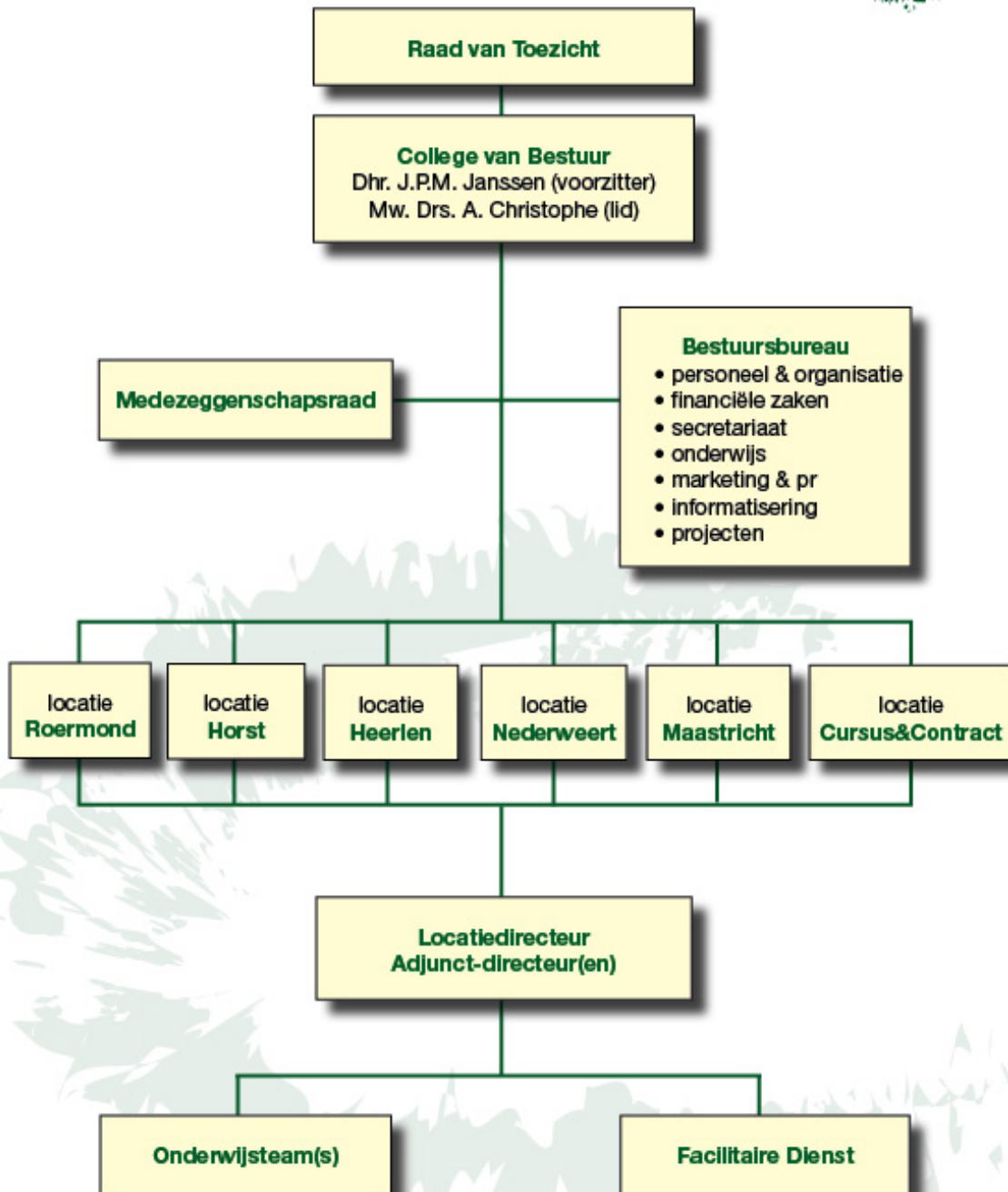
CITAVERDE College werkt aan een cultuur waarin ambities worden gewaardeerd en deelnemers en medewerk(st)ers worden uitgedaagd om het beste uit zichzelf te halen.

Het onderwijs bestaat uit een unieke mix van theorie en praktijk. Er wordt gewerkt met competentiegerichte, flexibele leertrajecten. Daarin wordt kennis, houding en vaardigheden in de juiste combinatie ontwikkeld met aandacht voor persoonlijke ontwikkeling. Hierbij ligt de focus op een succesvolle stap in het vervolgonderwijs of op de arbeidsmarkt.

Kernwaarden van CITAVERDE College zijn:

- Is 'the green place to be';
- ontwikkelt zich continue;
- biedt kwaliteit;
- behandelt iedereen als individu;
- voelt veilig en vertrouwd en daagt je tegelijkertijd uit;
- leert je samen te werken.

# ORGANOGRAM CITAVERDE COLLEGE



## A.1.2. Beleid en organisatie

### A.1.2.1 Toekomstverkenning – ‘Van beleef je eigen groei!’ naar ‘Groeien in kwaliteit!’

Onder het motto ‘beleef je eigen groei’ heeft CITAVERDE College de afgelopen jaren daadwerkelijk groei gerealiseerd. Dit varieert van versterking van de regionale positie door te participeren in (nieuwe) netwerken en het starten van een nieuwe onderwijslocatie tot een toename van het deelnemersaantal in alle leeftijdscategorieën aan wie wij vanuit een breder palet aan keuzemogelijkheden onderwijs hebben aangeboden. Variërend van toegenomen tevredenheid van medewerk(st)ers, ouders en deelnemers tot de herziening van onze huisstijl ten behoeve van betere zichtbaarheid en herkenbaarheid en van het herzien van onze interne organisatiestructuur tot het verbeteren van onze interne en externe kwaliteit van bedrijfsprocessen.

We kunnen dus stellen, dat wij onze groei als organisatie beleefd hebben. Tegelijkertijd komen er een aantal grote veranderingen aan. Deze vragen om een nieuwe benadering en heroverweging van prioriteiten.

Als voornaamste noemen wij hierbij:

- De demografische ontwikkeling of de krimp van de deelnemerspopulatie (CITAVERDE College participeerde actief in het onderzoek van IVA en de Provincie en is in 2010 gekomen tot afspraken over het starten van nieuwe opleidingen met de ROC's in Limburg). Overall laat het deelnemersaantal binnen het CITAVERDE College een lichte afname zien in 2010 t.o.v. 2009 met 1,5%. Deze daling zit vooral in het VMBO (bijna 5%). Het MBO laat nog een stijging zien (1,8%). Dit is vooral te wijten aan de groei van het aantal deelnemers binnen de locatie Maastricht en binnen ‘Leven Lang Leren’ (Cursus & Contract). De prognose geeft aan, dat in de komende jaren een daling te zien zal zijn, vooral ten gevolge van demografische ontwikkelingen.

### **Prognose deelnemersaantallen**

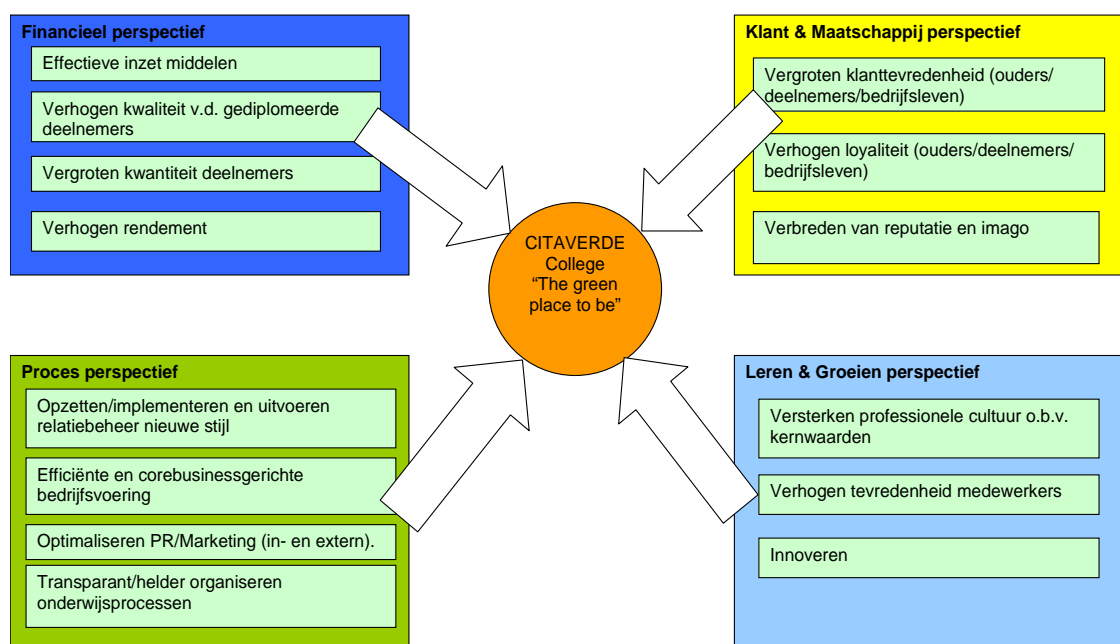
	2011	2012	2013	2014	2015	2016	2017	2018	2019	2020
MBO groen	2143	2157	2138	2104	2077	2060	2049	2038	2017	1984
VMBO leerjaar 3/ 4	976	942	932	936	939	932	912	884	854	818

Bron: IVA onderzoek Beroepsonderwijs Limburg 2020 (maart 2010)

- Onzekere, maar zeker teruglopende bedrijfsfinanciering (vooruitlopend op deze ontwikkeling heeft CITAVERDE College in 2010 haar financiële bedrijfsvoering op orde gebracht;
- veranderende scholingsbehoefte bedrijfsleven gekoppeld aan economische en regionale ontwikkelingen (o.a. Greenport – doorontwikkeling Greenport Business Opleidingen en Bedrijfsopleidingen voor volwassenen);
- herwaardering van “Groen” als belangrijke economische en maatschappelijke waarde (MVO) (onder andere ontwikkeling van Groen binnen de urbane omgeving en het effect hierbij van bevolkingskrimp);
- behoefte aan nieuwe samenwerkingsrelaties;
- veranderende maatschappelijke verwachtingen.

De resultaten van de afgelopen jaren zijn mede gebaseerd op onze ontwikkelde strategiekaart. Deze kaart blijft als ‘balanced score card’ de basis voor onze beleidsherijking.

## STRATEGIEKAART CITAVERDE COLLEGE



Voor het verslagjaar van 2010 had CITAVERDE College al gekozen voor een verdere aanscherping van haar koers. Deze bestond in hoofdzaak uit de volgende uitgangspunten:

- de 'balanced score card' blijft uitgangspunt met een actieve focus in de ontwikkeling van de beleidscyclus op 'C' control en 'A' actie van de PDCA cyclus. Er werd in 2010 actiever gestuurd op het realiseren en zichtbaar maken van resultaten en waarnodig bijsturen;
- het meer integraal inrichten en sturen op de belangrijke onderwerpen van bedrijfsvoering. Dus koppeling van systemen, andere presentatie van managementinformatie, meer samenwerking tussen de hoofden van het bestuurskantoor;
- het verdiepen van de managementcyclus door een actieve koppeling tussen strategische plannen, locatieplannen en teamplannen en het aanscherpen van de verantwoordelijkheden en bevoegdheden van de directie op de scholen (nadere uitwerking directiestatuut);
- het steviger inregelen van de contacten met haar belangrijke relaties en stakeholders (start van de ketenadviesraden genaamd 'KAR', verbetering inrichting BPV, relatiebeheer en alumnibeleid).

### ***CITAVARDE Natuurlijk! 'Groeien in kwaliteit'.***

Met deze slogan startte CITAVERDE College in het voorjaar van 2010 met een procesmatige aanpak om met haar interne en externe stakeholders te komen tot een nieuw strategisch beleid. Er werd gericht – op basis van een SWOT-analyse en een evaluatie van de huidige strategische koers – gesproken met deelnemers, medewerk(st)ers, BMT, RvT en met een goed bezochte sessie met externe stakeholders. Het was opvallend hoe gelijkloend het beeld was over de koers van CITAVERDE College en over de hierbij behorende acties.

CITAVARDE College koos daarbij voor een beperkt aantal themalijnen met targets en een uitwerking over de 4 jaar van de beleidscyclus. Deze themalijnen zijn ook het uitgangspunt geweest voor de locatieplannen en de teamplannen. Daarmee is de managementcyclus rond.

Per kalenderjaar zullen deze targets hun specifieke en geactualiseerde invulling krijgen door aanvullende jaarplannen.

De vier themalijnen zijn:

CITAVARDE **Onderwijs** staat voor:

- optimale talentontwikkeling bij haar deelnemers middels modern pedagogisch didactisch onderwijsaanbod;

- oog voor (culturele) diversiteit; van individu tot samenleving;
- maximale aansluiting tussen economische ontwikkelingen in de regio en aanbod van onderwijs;
- bovengemiddeld onderscheidende kwaliteit.

CITAVERDE **Personeel** staat voor:

- evenwicht tussen kwantiteit en kwaliteit van personeel;
- professionele medewerkers, ontwikkelingsgericht voor zichzelf en de organisatie;
- professionele teams.

CITAVERDE **Bedrijfsvoering** staat voor:

- een proactieve sturing door het management op alle niveaus van de organisatie;
- transparante en hanteerbare werkprocessen;
- 'in control' zijn middels deugdelijk risicomanagement.

CITAVERDE **Positionering** staat voor:

- erkend en herkend als authentieke Groene onderwijsinstelling in de (inter)nationale regio;
- inzet van moderne sociale media in haar marketing en pr beleid;
- actief relatiebeleid op alle niveaus in de organisatie inclusief alumni.

Tenslotte vormt nog een bijzonder element de aangebrachte koppeling tussen het professioneel statuut en onze gedragscode. CITAVERDE College legt hiermee vast hoe zij vanuit haar waarden en normen wenst te handelen.

#### A.1.2.2 Terug naar de kern van onze organisatie – Leerloopbaan Groen Onderwijs

In 2010 heeft CITAVERDE College gekozen om bij het uitwerken van de nieuwe koers terug te gaan naar haar primaire opdracht en dat is de 'Leerloopbaan binnen Groen Onderwijs'. Alle delen van dit model zijn in 2010 aanwezig.

Het accent van de komende jaren zal dus liggen op:

- meer stevigheid in de onderliggende verbindingen (doorlopende leerlijnen, uitwerking ondernemerschap voor alle doelgroepen met een programmatische koppeling);
- verdere uitwerking van het concept LOB (aandacht voor schakelmomenten bij instroom, doorstroom en uitstroom);
- meer integrale uitwerking van het concept Groen (duurzaamheid en MVO) voor de diverse doelgroepen en uitbouw expertisecentrum, thema's duurzaamheid in samenwerking met de GKC. De eerste aanzetten zijn hiervoor inmiddels gedaan door programma 'Kom in de Klas' voor primair onderwijs en VMBO, aanvraag expertisecentrum via programma Burgers in Groen, onderzoek en uitwerking actieplan Groen en Urbanisatie en uitwerking van Greenbrains (concept voor scholing en onderzoeksvraagstukken) met Has Den Bosch en Fontys;
- verbinding met het werkveld en positioneren van de school als toegevoegde waarde binnen de leerloopbaan. CITAVERDE College acteert nu al stevig binnen de Greenport Venlo, Retailacademie te Roermond, met KARPOS binnen de onderwijsbehoefte van primaire sectoren voor scholing voor volwassenen, binnen de Sociale werkvoorziening als opmaat voor volwassenen om een actieve plaats te verwerven in de maatschappij etc.).

Schematisch ziet dit model er als volgt uit:

## Leerloopbaan Groen Onderwijs

Ontdekken ↔ Ondernemend handelen ↔ Ondernemerschap



### A.1.2.3 CITAVERDE College en haar stakeholders

CITAVERDE College heeft in 2010 actief ingezet om vanuit de verschillende invalshoeken actief te communiceren met haar stakeholders over haar koers en de hierbij horende acties. Hiertoe participeert CITAVERDE College ook in relevante netwerken en zoekt zij zelf actief partijen op.

CITAVERDE College onderscheidt de volgende stakeholders. De volgende acties waren belangrijk:

- deelnemers en ouders (komen tot deelnemer- en ouderraad in het kader van nieuwe WOR, ouderavonden op de scholen over voortgang resultaten deelnemers);
- NGO's (actieve landelijke deelname aan GKC, AOC en MBO Raad. Daarnaast actieve samenwerking in de regio met basisonderwijs, vo, mbo, hbo en RMC om kennis circulatie en aanbod van zorg af te stemmen. Actieve samenwerking tussen eigen projectgroep 'Kom in de Klas' en NME Centra, GGD, Platvorm Jeugd en Voedsel, IKL om fundamentele interesse voor Groen te wekken en actief mede vorm te geven aan Programma Burgers in Groen van GKC);
- eerste contacten met Floriade organisatie, Floriade Kids, inzendingen van bedrijven op de Floriade om te komen tot actieve inhoudelijke vormgeving van activiteiten voor onze leerlingen en deelnemers;
- wethouders en bedrijven (o.a. deelname aan VWL, kennisalliantie Noord en Midden Limburg, convenant Greenport Venlo, Kids University, Alles voor Groene Arbeid, KARPOS / AB Limburg. Dit alles om meer mogelijkheden te faciliteren om werkgelegenheid voor deelnemers en toekomstige deelnemers mogelijk te maken);
- medewerk(st)ers (vormgeven Professioneel Statuut, werkoverleg en gedragscode, "CvB op tournee", actief sturen op Arbo en veiligheidsbeleid);
- financiers (contacten met banken, DUO, min. van Financiën);
- overheid en Inspectie (verheldering van toezichtkader, onderzoeken);
- Keten Advies Raden (KAR). De Ketenadviesraad per sector speelde in 2010 een belangrijke rol bij:
  - Het inrichten van de werkprocessen (Adviserende rol);
  - Toetsing vanuit het perspectief van het bedrijfsleven (M.n. vraag- en ontwikkelingsgericht).

De volgende ketenadviesraden (KAR) worden onderscheiden:

1. Agri-business
2. Mens en beleving
3. Leefomgeving
4. Mens en Dier
5. VMBO

De keten Advies Raden zijn in 2010 daar waar nodig, opnieuw bemand.

Thema's als onderwijsontwikkeling en innovatie, leren in de praktijk en examinering zijn aan bod gekomen tijdens de diverse bijeenkomsten.

### **A1.3. Goed bestuur, verantwoording en toezicht**

#### **A1.3.1 Goed bestuur**

Het CITAVERDE College volgt met betrekking tot het besturen de afspraken en handreikingen op het terrein van bestuur, toezicht en horizontale dialoog, geldend voor de instellingen voor middelbaar beroepsonderwijs en volwasseneneducatie, zoals vastgelegd in de code 'Goed bestuur in de bve-sector' (in werking getreden per 1 januari 2009).

#### **A1.3.2 Verantwoording en toezicht**

Het CITAVERDE College verantwoordt zich aan externe en interne toezichthouders middels het jaarverslag, gebaseerd op de wettelijke inrichtingsvereisten. Naast het uitgebreide technische jaarverslag wordt een publieksvriendelijke versie gemaakt in de vorm van een poster. Beide versies zijn ook digitaal beschikbaar via een link op onze website.

#### **A1.3.3 Raad van Toezicht**

De Raad van Toezicht houdt, statutair bepaald, toezicht op het College van Bestuur van het CITAVERDE College en staat het bestuur met advies terzijde.

De toezichthoudende taken van de raad zijn te onderscheiden in een zevental verantwoordelijkheidsgebieden: toezicht, werkgeverschap, klankbord, regeling van de besturing, governance, overige statutaire goedkeuringsbevoegdheden én eigen werkzaamheden. De raad brengt zijn verslag over 2010 uit aan de hand van deze zeven gebieden.

##### *Toezicht*

De Raad van Toezicht baseert haar toezichthoudende rol op een aantal formele dan wel informele rapportages, informatiestromen en activiteiten. Deze informatie was grotendeels afkomstig uit door het College van Bestuur voorbereide stukken maar werd ook door externen aangeleverd.

Interne informatie betreffende:

- financiële en beleidsinhoudelijke kwartaalrapportages, evenals de realisatie van de in de jaarplannen gestelde doelen;
- interne en externe verantwoording met betrekking tot onderwijstijd, de kwaliteit van onderwijs, examinering en organisatie;
- onderwijsgerelateerde thema's als; maatschappelijke stage, implementatie CGO, de beroepspraktijkvorming, Kies Kleur in Groen;
- regionale samenwerking en relatie met het bedrijfsleven middels de Keten Advies Raden;
- HRM en Integraal Personeelsbeleid, Marketing en PR, huisvestingsaangelegenheden;
- ontwikkeling KARPOS Kenniscentrum BV.

Externe informatie:

- inspectierapportages;
- gesprekken accountant en interim-controle;
- accountantscontrole jaarrekening;
- gesprek Medezeggenschapsraad;
- informatie uit de werkomgeving zoals; Aequor, de Groene Kennis Coöperatie en diverse projecten waarbij onderwijs en bedrijfsleven elkaar treffen c.q. samenwerken;
- bezoek Open Dagen en deelname relatieavond.

De leden van de raad hebben actief deelgenomen aan de gesprekken met extern betrokkenen en medewerkers over de strategische positionering van het CITAVERDE College.

Jaarlijks wordt ook op een of meerdere van de schoollocaties vergaderd waarna aansluitend gesproken wordt met de betreffende locatiedirecteur en er een kort bezoek wordt afgelegd.

In 2010 werd gestart met een meer informele vorm van informeren over de organisatie middels een voor de raad georganiseerd minisymposium. De reguliere vergaderingen laten vaak maar beperkt ruimte om wat dieper op inhoudelijke thema's in te gaan. Het symposium had als thema 'Maatschappelijke betrokkenheid' wat aan de hand van 5 presentaties door medewerkers en deelnemers werd verwoord.

### *Werkgeverschap*

Oriëntatie op en versterking van de eigen rol als werkgever vindt plaats door deel te nemen aan de landelijke overleggen van het Platform Raden van Toezicht mbo-instellingen en de Vereniging van Toezichthouders in Onderwijs Instellingen. Jaarlijks vinden er functioneringsgesprekken plaats met het College van Bestuur en wordt dit College aan de hand van de jaarplannen en performancecriteria beoordeeld. In dit gesprek komt de bezoldiging van het College van Bestuur aan de orde. De bezoldiging van het College van Bestuur voldoet aan de WOPT. Daarnaast is de hoogte van de bezoldiging vastgesteld op basis van de afgesproken code binnen de MBO raad.

### *Klankbord*

De raad heeft in het verslagjaar formeel en informeel als klankbord gefungeerd voor het College van Bestuur over onder meer Onderwijs & Arbeidsmarkt, Financiën, Bestuurlijke Zaken en regionale ontwikkelingen.

### *Regeling van de besturing*

Tijdens het verslagjaar hebben zich geen inhoudelijke wijzigingen voorgedaan in statuten en/of reglementen die doorwerken in de wijze van besturing van de organisatie.

Om de continuïteit van de raad te borgen is bij de invulling van de vacatures, cf. het rooster van aftreden, één jaar vooruit gekeken. Er vond één herbenoeming plaats en er werden drie nieuwe leden geworven waarvan twee in 2010 als inwerkend lid geparticipeerd hebben. Naast continuïteit kon zo ook een betere evenwichtigheid van kennis, kunde en ervaring geborgd worden.

### *Governance*

Het CITAVERDE College onderschrijft de Governance Code BVE. Deze Code geeft bepalingen en richtlijnen voor het maatschappelijk verantwoord functioneren van de onderwijsinstellingen het beroepsonderwijs. In dit licht wordt het eigen functioneren als Raad van Toezicht en dat van het College van Bestuur beschouwd.

### *Overige statutaire goedkeuringsbevoegdheden*

Naast de bij andere gebieden besproken besluiten heeft de Raad haar goedkeuring gehecht aan:

- Jaarrekening 2009 Stichting CITAVERDE College
- Begroting 2011
- Meerjarenbegroting 2011-2015

### *Eigen werkzaamheden*

De Raad heeft in 2010 vijf maal vergaderd in het bijzijn van het College van Bestuur. De Raad heeft eenmaal separaat vergaderd, o.a. om haar eigen functioneren te evalueren.

Ook voert de Raad jaarlijks informeel overleg met de Medezeggenschapsraad van het CITAVERDE College. Om haar eigen deskundigheid als individueel lid én als geheel te bevorderen participeren de leden van de Raad binnen het landelijke platform Raden van Toezicht MBO-instellingen en de Vereniging van Toezichthouders in Onderwijs Instellingen.

De raad kijkt, met vertrouwen voor 2011, terug op een intensief en dynamisch jaar.

### *Samenstelling Raad van Toezicht*

In 2010 is van de heer L.A. van 't Klooster afscheid genomen als lid van de Raad van Toezicht. Vanaf deze plaats danken wij nogmaals de heer Van 't Klooster voor zijn jarenlange constructieve bijdrage. Deze zetel is bij coöptatie per 1 januari 2010 ingevuld door de heer E.J.A.J. Titulaer, zelfstandig ondernemer binnen de agribusiness, directeur en uitgever 'Tuinbouwcommunicatie'.

<b>Naam</b>	<b>Functie binnen RvT</b>	<b>Hoofdactiviteit</b>	<b>Nevenactiviteit(en)</b>	<b>Aftredend per</b>
De heer Ir. A.J.M. Janssen	Voorzitter	Ondernemer in de Pluimveehouderij	<ul style="list-style-type: none"><li>• Voorzitter LLTB</li><li>• Vice-voorzitter LTO Nederland</li><li>• LTO en LLTB portefeuillehouder Innovatie en Kennis</li><li>• Lid Bestuur Aequor</li></ul>	01-01-2013

			<ul style="list-style-type: none"> <li>• Lid Raad van Toezicht HAS Den Bosch</li> <li>• Lid Dagelijks Bestuur Kamer van Koophandel Limburg</li> <li>• Voorzitter Fanfare Eendracht Meerlo</li> </ul>	
De heer Drs. C.E.M. de Waal	Vice-voorzitter		<ul style="list-style-type: none"> <li>• Voorzitter Raad van Commissarissen Rabobank Roermond</li> <li>• Lid Raad van Commissarissen Cosun Breda</li> <li>• Lid Raad van Toezicht Laurentius Ziekenhuis Roermond</li> <li>• Lid Bestuur Stichting Dr. Nolensfonds</li> <li>• Voorzitter Hockeyclub RHC Concordia</li> </ul>	01-01-2011
Mevrouw H.M.S. Crooijmans	Lid	Ondernemer in de Boomkwekerij	<ul style="list-style-type: none"> <li>• Lid Bestuur Raad voor de Boomkwekerij</li> <li>• Voorzitter Onderwijscommissie Raad voor de Boomkwekerij</li> <li>• Lid (vertegenwoordigt NBvB) Commissie Internationale zaken i.s.m. Anthos</li> <li>• Vice-voorzitter Hoofdbestuur Nederlandse Bond van Boomkwekers</li> <li>• Voorzitter Cultuurgroep voor Rozen en Rozenonderstammen van de NBvB</li> <li>• Lid Sectorcommissie en Bedrijfseenheid Plant van Aequor</li> <li>• Lid Paritaire Commissie Aequor</li> <li>• Voorzitter Sectorcommissie Open Teelten van Colland</li> <li>• Voorzitter Commissie Onderzoek Boomkwekerij van het Productschap tuinbouw</li> </ul>	01-01-2012
De heer G.J.A.J. Wagemans	Lid	Ondernemer in de Bloemistenbranche	<ul style="list-style-type: none"> <li>• Voorzitter Ondernemingsvereniging Heerlen-Zuid</li> </ul>	01-01-2011
De heer A.J. Droppert	Lid	Zelfstandig consultant arbeidsmarkt	<ul style="list-style-type: none"> <li>• Lid Raad van Toezicht St. Jansgasthuis Weert</li> <li>• Lid Raad van Toezicht SMO Helmond</li> </ul>	01-01-2013
De heer Dr. J.G.F. Cörvers	Lid	Hoofd afdeling Arbeidsmarktdynamiek van het Researchcentrum voor Onderwijs en Arbeidsmarkt (ROA), Universiteit Maastricht		01-01-2014
De heer E.J.A.J. Titulaer	Lid	Zelfstandig ondernemer binnen de agribusiness, directeur & uitgever "Tuinbouwcommunicatie"		01-01-2014
Mevrouw drs. A.P.M. Gielen-	Inwerkend lid	Directeur instituut Sociale Studies van de HAN		01-01-2015

van Bommel				
Mevrouw G.J.F.M. van Megen	Inwerkend lid	Senior projectleider ZLTO		01-01-2015

#### **A.1.3.4 Medezeggenschapsraad**

De Medezeggenschapsraad (MR) heeft in 2010 in totaal 15 vergaderingen uitgeschreven. Hiervan 4 maal als voltallige MR, samen met de ouder-/leerlinggeleding en de voorzitter van het College van Bestuur.

De Personeelsgeleding (PMR) van de MR kwam 11 maal in vergadering bijeen.

Daarnaast hebben de voorzitter, secretaris en een afgevaardigde van de ouder-/leerlinggeleding samen met voorzitter van het College van Bestuur vóór iedere vergadering overleg gehad in het DB. De werkgroepen, die de PMR heeft ingesteld, hebben ieder met of zonder een van de leden van het College van Bestuur overleg gevoerd in zaken als:

- financiën: begroting en financiële jaarcijfers;
- ICT-beleidsplan;
- invoering WOR (Wet op de Ondernemingsraden);
- commissie opstelling activiteitenplan en begroting MR.

Een afvaardiging van de MR heeft op 10 juni het jaarlijkse gesprek gehouden met de leden van de Raad van Toezicht. In 2010 heeft de PMR 2 keer deelgenomen aan het IGO-overleg.

De PMR neemt sinds 2008 deel aan het Platform Limburg dat is ingesteld door de ROC Gilde Opleidingen, Arcuscollege en Leeuwenborgh Opleidingen en het AOC CITAVERDE College. In 2010 hebben 3 bijeenkomsten plaatsgevonden.

#### Thema's die aan de orde zijn geweest:

- Voortgang en voorbereiding van de overstap naar de Wet op de Ondernemingsraden.
- Financiële jaarstukken. Jaarrekening 2009 en begroting 2011.
- Bespreking Ouderbijdrage schooljaar 2010-2011 door de ouder-/leerlinggeleding met advies vanuit de PMR.
- Bij de benoemingen van 3 leden van de Raad van Toezicht heeft de voorzitter van de MR zitting genomen in de benoemingsadviescommissie.
- Aanstelling adjunct-directeur op de locatie Heerlen en Maastricht  
Bij de benoeming van adjunct-directeuren heeft de voorzitter van de MR zitting genomen in de benoemingsadviescommissie.
- ARBO-zaken staan het gehele jaar door op de agenda van de PMR. Hierin o.a. de toetsingsverslagen van de RIE en plan Sociale Veiligheid.
- Er is in 2010 een klankbordgroep opgericht 'van MR naar OR', waarin 2 leden van de MR zitting hebben genomen.
- Andere belangrijke onderwerpen die aan de orde zijn geweest zijn: taakbeleid, Formatieplan 2011, Strategisch beleidsplan 2011-2015.
- De MR heeft de stukken 'visie, missie, doel en functie', een activiteitenplan en een begroting ingediend.
- In het voorjaar wordt door de MR een scholing gevolgd 'van WMO naar WOR' ter informatie en voorbereiding op de overgang naar een OR.
- Er is in 2009 een begin gemaakt met het samenvatten van 'problemen' die personeelsleden ervaren op locaties en CITAVERDE breed. Dit is in 2010 verder uitgewerkt en ingediend bij het bevoegd gezag.

#### Besluiten, adviezen en instemmingen die zijn genomen:

- Vakantierooster schooljaar 2011-2012.
- Door de ouder-/leerlinggeleding wordt, met advies van de PMR, met de ouderbijdrage schooljaar 2010-2011 ingestemd.
- Instemming Taakbeleid.
- Functieboek /Functiebouwwerk: enkele nieuwe functies zijn in de loop van het jaar goedgekeurd door de PMR.
- Instemming diverse beleidstukken en andere zaken o.a. visiedocument MR, Examenreglement (V)MBO 2010-2011, Voordracht door MR van de heer Michel Cloos als lid van de Interne Geschillencommissie CITAVERDE College.

## A.1.4. Personeel & Organisatie

### A.1.4.1 Personeelsontwikkeling

#### *Strategische meerjaren personeelsbegroting en beleid*

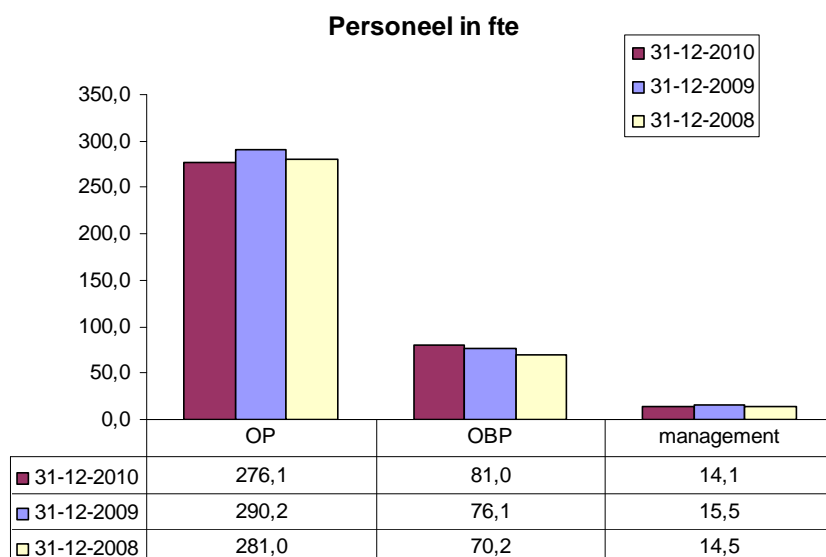
De genoemde stevige veranderingen en de eigen keuze om strategischer te acteren binnen HRM beleid en uitvoering stond in de financiële en personele analyses van 2010 centraal. De krimp, de politieke koers en regelgeving zijn bij deze analyse ook betrokken. Helder is dat CITAVERDE College te maken gaat krijgen met minder inkomsten door de gewijzigde macro-financiering (-/- 5%) en bezuinigingen zoals bijvoorbeeld de 30+ maatregel en de bezuinigingen binnen de SW wereld. Er is een start gemaakt met een doorkijk personeel tot en met 2021 per locatie (kosten-baten analyse personeel). Deze doorkijk geeft belangrijke stuurinformatie die in de begroting 2011 en de formatieplanning van 2011-2012 en verder zal worden meegenomen.

#### *Kwantitatieve en kwalitatieve personeelsplanning*

CITAVERDE College heeft zich als doel gesteld meer flexibilisering in het onderwijsproces aan te brengen, mede gelet op bovenvermelde beïnvloedingsfactoren. Dit vraagt om goed gekwalificeerde medewerkers die breed, flexibel en duurzaam inzetbaar zijn. Vandaar dat in 2010 een grondig onderzoek is gedaan ten aanzien van het zittende personeel op aantallen, omvang, vast/tijdelijk dienstverband, taken en kosten. Deze analyse heeft de formatieplanning van 2010-2011 op een kosten-baten verantwoorde wijze ondersteund. Vervolgens is in de tweede helft van 2010 een model ontwikkeld om de aanwezige kwaliteit per locatie in beeld te brengen, uitgesplitst in bevoegdheid, bekwaamheid, inzetbaarheid vakken/taken, scholing en competenties. Zowel de kwalitatieve als de kwantitatieve modellen zullen als dynamisch instrument worden benut om de toekomstige formatieplanningen te ondersteunen en interne doorstroom en uitwisselbaarheid te stimuleren.

#### *Bezuinigingen*

Het personeelsbestand van CITAVERDE College bestaat uit 88% vaste formatie en een flexibele schil van 12%. Gelet op de vermindering van inkomsten is het van belang de personeelskosten te kunnen beïnvloeden en uitstroom te realiseren. Vergeleken met 2009 is er een terugloop van LB-docenten. Het grootste aandeel hierin wordt geleverd door de locatie Roermond waar sprake is van overformatie, mede als gevolg van leerlingenkrimp, het efficiënter inregelen van lessen en het centraliseren van opleidingen. Realisatie is geschied aan de hand van interne herplaatsingen en opzegging van tijdelijke contracten. Op LC-docenten niveau blijft de formatie in 2010 nagenoeg gelijk. Voor de overige OP en directiefuncties zien we CITAVERDE College breed een redelijk stabiel personeelsbestand. Bij de OBP-formatie zien we een lichte toename in omvang fte. Dit heeft met name te maken met de toename van verplichte verantwoordingsinformatie in relatie tot administratieve ondersteuning.



Het personeelsbestand per 1 januari 2010 bestaat uit een totaal van 290,2 fte OP en 89,6 fte OBP. Per 1 januari 2011 zien we een personeelsbestand van 276,1 fte OP en 95,1 fte OBP. (note; per 1 januari 2011 wordt het Bestuursbureau van CITAVERDE College meegeteld als locatie. Dit verklaart voor het grootste deel de stijging in OBP).

#### *Flexschil*

CITAVARDE College wil een flexibele schil van personeel tussen 10 en 15%. Dit percentage loopt parallel met de tijdelijke inkomsten. Mede in verband met de bezuinigingen en het bieden van betere arbeidsvoorwaarden aan gedetacheerden, is in kwartaal 1 van 2010 een haalbaarheids-onderzoek verricht naar het oprichten van een nevenstichting van waaruit medewerkers worden gedetacheerd bij CITAVARDE College. Per 1 augustus 2010 is deze nevenstichting, genaamd Stichting Werkgelegenheid Groen Onderwijs (SWGGO), van start gegaan. Het gemiddelde percentage aan flexmedewerkers bedroeg in 2010 12,3%.

#### *Deskundigheidsbevordering*

CITAVARDE College stelde een collectief scholingsprogramma vast voor het schooljaar 2009-2010. Diverse concernbrede scholingstrajecten zijn aangeboden zoals bijvoorbeeld een assessorenopleiding, een opleiding tot onderwijsondersteuner (via STOAS), een coachingstraject voor LC-functionarissen, een managementtraject via EDUX, een training dossieropbouw voor leidinggevenden en diverse praktijkgerichte trainingen zoals omgaan met psychische handicaps, gesprekstechnieken en het voeren van intakegesprekken met leerlingen. In 2010 zijn genoemde trainingen binnen de gestelde kaders afgerond. Daarnaast is in de pop-cyclus aandacht besteed aan het uitzetten van individuele trainingstrajecten variërend van bijvoorbeeld een Masteropleiding of post HBO-opleiding bedrijfskunde, tot het halen van een bevoegdheid of het volgen van een korte praktijkgerichte cursus.

#### A.1.4.2 Organisatieontwikkeling

##### *Bedrijfsvoering*

In 2010 stond de verbetering ten aanzien van een integrale bedrijfsvoering bij CITAVARDE College centraal. Naast het realiseren van meer inzicht, tijdigheid en betrouwbaarheid van de cijfers, lag het accent tevens op een meer outputgerichte werkwijze, waarbij kosten en baten met elkaar in balans dienen te zijn. Concreet heeft dit geresulteerd in het verder uitwerken van de harde kant van HRM door een integratie van de werkprocessen van financiën en personeel en organisatie, waarbij meer vanuit een stafondersteunende adviseursrol wordt gewerkt ten behoeve van het College van Bestuur en de schoollocaties. Het resultaat is dat voor de formatieplanning een taakstellend budget is bepaald waarbinnen de personeelskosten en mogelijke vacatureruimte verdeeld kan worden. Dit heeft voor schooljaar 2010-2011 opgeleverd dat er een tijdige en strakke formatieplanning lag die eenvoudig op financiële beheersbaarheid kan worden gemonitord. Voor 2011 zal een verdieping in de integrale bedrijfsvoering binnen de disciplines worden nagestreefd.

##### *Werkkostenregeling*

De werkkostenregeling is per 1 januari 2011 een feit in de loonbelasting en bij CITAVARDE College. In 2010 is over de jaren 2008 en 2009 onderzocht wat en hoeveel CITAVARDE College aan verstrekkingen en vergoedingen voor het personeel uitgeeft, bijvoorbeeld aan werkkleding, kerstpakketten, laptops, fietsen etc. Uit dit vergelijk is gebleken dat CITAVARDE College de forfaitaire ruimte niet uitput. De nieuwe werkkostenregeling van de fiscus kent één forfaitaire vrijstelling van 1,4% van de totale fiscale loonsom. CITAVARDE College blijft ruim binnen de forfaitaire ruimte van 1,4% van de totale loonsom. Zodoende kan CITAVARDE College per 1 januari 2011 de werkkostenregeling soepel effectueren. Voor de medewerkers betekent dit dat zij een aangepast declaratieformulier hebben ontvangen waarop ze alle declaraties kunnen onderbrengen. Daar waar in 2010 nog diverse declaraties via de afdeling financiën en de loonadministratie werden behandeld en uitbetaald, worden nu alle declaraties/verstrekkingen via de verloning maandelijks beoordeeld en verrekend, zodat een transparante verantwoording in de aansluiting met de boekhouding kan worden gerealiseerd.

##### *Externe inhuur*

CITAVARDE College huurt regelmatig externen (zelfstandigen) in. In 2010 is als doel gesteld de inzet, procedures en het netwerk verder te implementeren. Eind 2010 is de inzet van externe inhuur als werkproces ingebed in de (administratieve) organisatie van CITAVARDE College.

#### A.1.4.3 Professioneel statuut

Het professioneel Statuut, dat op 11 juni 2009 is getekend door de MBO-Raad en Bonden/Centrales, dient in 2010 meer gestalte te krijgen binnen de onderwijsinstellingen. Het gaat om de vertaling van medezeggenschap van personeel en deelnemers met het oog op de voortdurende verbetering van de professionaliteit. In de CAO BVE 2007-2009, is hierin aandacht besteed in onder meer de verdeling van werk binnen de teams.

##### *Taakbeleid / werkverdeling*

CITAVERDE College heeft zich in 2010 ten doel gesteld de werkverdeling volledig door de teams tot stand te laten komen en geen gebruik te maken van de terugvaloptie (CAO BVE artikel F6). Hiervoor is een voorwaardenscheppend kader gesteld in de vorm van een operationeel draaiboek met tijdspad en stemformulieren en een kaderstelling ten aanzien van de verdeling van werk (bijvoorbeeld lessen, voor- en nazorg etc.). Op deze wijze is het voor de locaties helder gebleken welke acties verricht dienden te worden binnen een bepaald tijdsbestek zodat het team zelf met een voorstel van de verdeling van werk in overleg kon treden met het management. Behoudens de schoollocatie Roermond, zijn alle schoollocaties er in geslaagd de werkverdeling met een meerderheid van stemmen binnen de teams tot stand te laten komen.

##### *Gedragscode CITAVERDE College*

CITAVERDE College heeft zich ten doel gesteld in 2010 een gedragscode te koppelen aan het professioneel Statuut. Deze gedragscode is door een afvaardiging van de totale organisatie voorbereid. Vervolgens is de gedragscode CITAVERDE College door de MR vastgesteld. De gedragscode CITAVERDE College is in eerste instantie bedoeld voor de medewerk(st)ers zelf, als leidraad voor hun handelen en als toetssteen bij beslissingen op het vlak van professioneel gedrag en handelen. Ten tweede dient het voor de belanghebbenden, zowel intern (studenten, collega's, management, CvB, RvT, MR/OR) als extern (bedrijven, ouders, stakeholders etc), om duidelijk te maken waar de medewerk(st)er van is en voor staat en waarop hij/zij aanspreekbaar is. Tot slot dient het als toetssteen en hulpmiddel in het aanspreken van collega's op professioneel gedrag: het handelen conform kernopdracht en gedragscode, waarbij de 5 kernwaarden van CITAVERDE College; eigen verantwoordelijkheid, passie, dynamiek, resultaatgerichtheid en klantgerichtheid centraal staan.

##### *Integratie Wet Bio competenties*

De intensivering van de inbedding van de 7 competenties van de Wet Bio heeft in 2010 verder gestalte gekregen in de uitvoering van de gesprekscyclus, zowel in de jaarlijkse pop- als de beoordelingscyclus (1 maal per 3 jaar). Hierop is vanuit centraal P&O per kwartaal gemonitord en inzichtelijk gemaakt wie welk gesprek in 2010 heeft gehad. Tevens is een kwaliteitsslag gemaakt doordat de 5 kernwaarden van CITAVERDE College zijn geïntegreerd in de 7 competenties van de Wet Bio in de pop- en beoordelingscyclus en formats.

##### *Procesgang en inrichting WOR*

De WOR en het Professioneel Statuut zijn bedoeld om de professionele ruimte voor het MBO te regelen. CITAVERDE College hecht veel belang aan de wijze waarop medezeggenschap wordt ingericht en wil er op toezien dat dit zorgvuldig gebeurt. Vandaar dat in 2010 een stappenplan is gemaakt voor de oprichting van de OR door middel van een klankbordgroep bestaande uit twee leden van de MR, een BMT-lid en twee medewerkers uit de personeelsgeleding. Het voorlopig reglement (functioneel en volledig reglement) is in afstemming met deze klankbordgroep tot stand gekomen, waarbij gebruik is gemaakt van het landelijk model dat is opgesteld door de MBO-raad en werknemersorganisaties. Na de reacties van de vakbonden is dit voorlopig reglement vastgesteld en aan de Bedrijfscommissie voor Markt II gestuurd. Begin september is bij de vakbonden en bij de medewerkers van CITAVERDE College de verkiezingsdatum aangekondigd. Tevens is aan de vakbonden het verzoek gedaan om kandidaten te stellen. Begin oktober hebben de medewerkers een brief ontvangen met kiesgerechtigde en verkiesbare personen. Eind november hebben zij de kandidatenlijst ontvangen met het verzoek hun stem uit te brengen. Op 16 december is de voorlopige verkiezingsuitslag bekend gemaakt. Op 17 januari 2011 wordt de MR ontbonden en op 18 januari 2011 zal de OR van CITAVERDE College officieel geïnstalleerd worden.

#### A.1.4.4 Social Control cyclus

Ter ondersteuning van de kwaliteit van de werkprocessen en de professionalisering van de medewerkers, stond in 2010 de implementatie van de aanzet van een social control cyclus op de

planning. Deze implementatie is gecombineerd met het integreren van de personeels- en financiële cijfers (zie ook bedrijfsvoering), waardoor de cyclus breder kon worden ondersteund en aangewend. Dit heeft vanaf het vierde kwartaal 2010 geresulteerd in een maand- en kwartaalcyclus vanuit HRM met het management en het CvB. Op de volgende kengetallen wordt gemonitord; personeelsopbouw, in- door en uitstroom, vacatures, fpu, verzuim, medewerkerstevredenheid, verlofsaldi, pop- en beoordelingsgesprekken, flexwettters/jaaraanstellingen, (on)bevoegden/opleidingen, VOG's en identiteitspapieren, jubilarissen, Bapo-gerechtigden en competenties. Deze kengetallen/monitoring wordt meegenomen in de (meerjaren) formatieplanning en personeelsbegroting van 2011-2012 e.v..

#### Verzuim

De verzuimresultaten per jaar per kwartaal zijn:

	Q1	Q2	Q3	Q4
<b>2007</b>	5,8%	3,7%	4,4%	5,2%
<b>2008</b>	4,9%	4,7%	3,6%	5,6%
<b>2009</b>	5,9%	4,7%	3,6%	5,8%
<b>2010*</b>	7,0%	6,9%	6,1%	7,4%

- De verzuimtarget voor 2010 is vastgesteld op 4,75%, waarvan 1,5% aan kort verzuim is bepaald (d.w.z. medewerkers die < dan 8 weken ziek zijn) en 3,25% aan lang verzuim (d.w.z. medewerkers die > dan 8 weken ziek zijn) is vastgesteld.

Het totale verzuimpercentage CITAVERDE College breed bedraagt 6,7% waarvan 1,5% kort verzuim (< dan 8 weken ziek) en 5,2% lang verzuim (> dan 8 weken ziek). CITAVERDE College zit hiermee in totaal bijna 2% boven de target (4,75%). Ten aanzien van kort verzuim blijft CITAVERDE College binnen de gestelde target van 1,5%. Lang verzuim (3,25%) wordt met 2% overschreden. Dit heeft te maken met de behoorlijke vergrijzing binnen CITAVERDE College (zie bijlage leeftijdsopbouw).

De verzuimpercentages per locatie

	Roermond	Horst	Heerlen	N'weert	M'tricht	C&C	Best.b.
Verzuim Totaal	6,6%	9,3%	6,9%	1,9%	4,8%	4,6%	7,0%
Kort verzuim	1,5%	1,6%	1,4%	1,0%	2,2%	1,6%	1,5%
Lang verzuim	5,1%	7,7%	5,5%	0,9%	2,6%	3,0%	5,5%

In bovenstaand overzicht is kort verzuim < dan 8 weken ziek.

#### Aanscherping verzuimbeleid

Gelet op de forse toename van verzuim zijn extra verzuimbeleidsregels geformuleerd voor 2011 e.v. om zo het verzuimcijfer positief te beïnvloeden. Te denken valt aan passende maatregelen bij frequent verzuim, spoedcontroles, het intensiveren van verzuim- en functioneringsgesprekken, het actief aanbieden van en sturen op reïntegratietrajecten, inkoop van externe reïntegratietrajecten bij Winnock, het sterker sturen op het verzuimbegeleidingsproces door P&O en preventieve maatregelen, waaronder spreekuur op locatie.

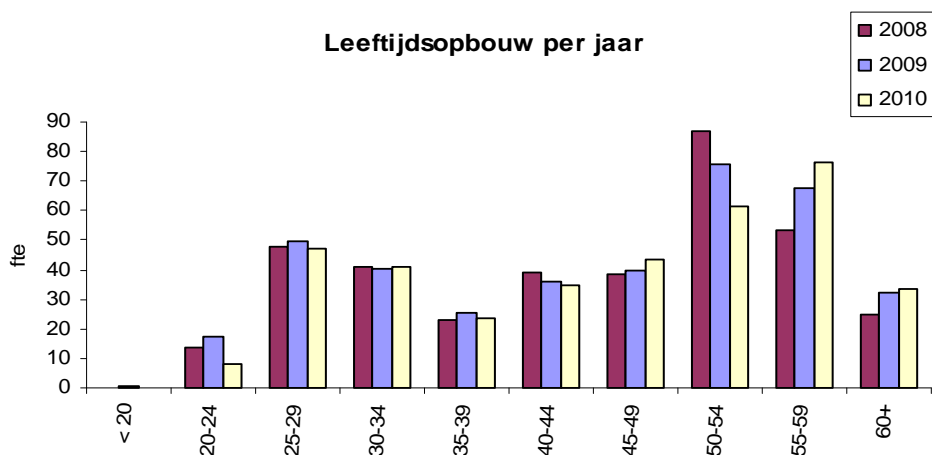
#### ARBO / RI&E

M.b.t. de arbo-doelstellingen die per kwartaal worden gemonitord in het overzicht "prestatie indicatoren" (zie bijlage) is voor 2010 vastgesteld dat 85% van de doelstellingen gehaald dienen te zijn. Concernbreed is de realisatie in 2010 73%. Het naleven van de registratie van de POP-cyclus verdient extra aandacht. Afgezet tegen de resultaten van 2009 is hier een stijgende lijn in te zien. De RI&E is binnen alle locaties geactualiseerd. De locatie Roermond zal begin 2011 een nieuwe RI&E opstellen die door de externe arbodeskundige en Lead auditor in maart zal worden getoetst.

De interne audit die in 2010 binnen alle locaties van CITAVERDE College is afgenomen geeft als resultaat dat de betrokkenheid van de geïnterviewden m.b.t. veilige en gezonde werkomstandigheden

en het realiseren van de vastgestelde doelstellingen nadrukkelijk aanwezig is. De toegevoegde waarde van het Arbomanagementsysteem wordt door alle betrokkenen onderkend en is grotendeels ingevoerd en bijgehouden. De gemaakte opmerkingen en geconstateerde aandachtspunten hebben hoofdzakelijk betrekking op het verder inbedden van het systeem op de locatie Roermond en Maastricht en de keuring van arbeidsmiddelen organisatiebreed. Op beide aandachtspunten zijn direct in 2011 verbeteracties ingepland, waarbij de keuring van arbeidsmiddelen in maart 2011 volledig geactualiseerd zal zijn.

### Personeelsopbouw



Ten aanzien van de leeftijdsopbouw van CITAVERDE College is sturing op een evenwichtiger leeftijdsopbouw ingezet. Dit heeft op korte termijn geresulteerd in instroom van jongeren. Bij de locaties Horst en Roermond zien we veel medewerkers vanaf 50 jaar en ouder. De leeftijdsopbouw naar geslacht laat zien dat de grootste groep mannelijke medewerkers (63 fte) 55 jaar of ouder is en de grootste groep vrouwelijke medewerkers tussen de 25 en 29 jaar is. Sturing op leeftijdsopbouw zal de komende jaren worden geïntensiveerd mede door de uitstroom in FPU en pensioen.

### Bapo\*- en jubileumkosten per locatie

	Roermond	Horst	Heerlen	N'weert	M'tricht	C&C	Best.b.
<b>Bapo</b>	225.872	140.254	112.186	37.600		13.724	24.517
<b>Jubileum</b>	9.723	4.363	882	7.481			2.295

\* Bapo = Bevordering ArbeidsParticipatie Ouderen; kleine Bapo (max. 170 uur verlof) en grote Bapo (max. 340 uur verlof)

Met name bij de locaties Horst en Roermond zien we veel medewerkers van 50 jaar en ouder. Dit verklaart waarom hier de Bapokosten het hoogste zijn. Het aantal medewerkers dat Bapo geniet in 2010 is 129 CITAVERDE College breed. Deze 129 medewerkers zijn gelijk aan 13,5 fte Bapoverlof omvang.

Bij de locaties Roermond en Nederweert valt op dat hier in 2010 de meeste jubilarissen zaten. CITAVERDE College breed hadden we in 2010, 7 medewerkers met een 25-jarig jubileum en 3 medewerkers met een 40-jarig jubileum.

In de meerjaren strategische personeelsplanning zal de komende jaren veel aandacht worden besteed aan een juiste verhouding en balans tussen docenten (LC/LB) en instructeurs/TOA's, zowel kwalitatief als kwantitatief. In het eerste kwartaal van 2011 zal de geïmplementeerde competentiematrix hierin meer inzicht geven en een meerjarenplanning op kwaliteit mogelijk maken. Deze meerjarenplanning zal ook van directe invloed zijn op de aard van de vacatures. Er is in 2010

steviger gestuurd op interne doorstroom. Gelet op de leeftijdsopbouw bij CITAVERDE College, waarbij het aantal vaste medewerkers van 50 jaar en ouder aanzienlijk is, zal sturing op interne doorstroom en brede inzetbaarheid noodzakelijk blijven de komende jaren.

## A.1.5. Onderwijs

### A.1.5.1 Collectieve basis

Voorjaar 2010 zijn we gestart met de discussie over onze strategische koers voor de komende jaren. Dit, om een nieuwe koers uit te zetten, richtinggevend voor de jaren 2011- 2014. Gericht op de kwaliteit van ons handelen, van individuele medewerker tot het geheel van de organisatie onder het motto: Groeien in Kwaliteit!

De collectieve basis werd versterkt:

- a) Extern: CITAVERDE College is niet alleen één exameneenheid, maar ook één onderwijseenheid. Dit maakte ook programmatische kaderstelling noodzakelijk.
- b) Intern: het efficiënt en effectief ontwikkelen en aanbieden van ons onderwijs. Daarbij ging het om het opstellen van collectieve kaders voor taal en rekenen, examinering, LOB, BPV, jaarplanning, inzet van lesassistenten c.q. instructeurs etc.

Bij het uitzetten van onze nieuwe koers is de kern van onze organisatie, het onderwijs, leidend. Daarvoor geldt: terug naar de basis, wat is primair onze maatschappelijke opdracht én verantwoordelijkheid als onderwijsinstelling voor de verschillende doelgroepen die wij bedienen.

*Meer specifieke cijferinformatie over de resultaten is terug te vinden in de bijlagen. De navolgende hoofdstukken behandelen vooral de inhoudelijke zaken.*

### A.1.5.2 Onderwijskundige ontwikkelingen

#### *Onderwijsontwikkeling en innovatie*

De discussie over de inrichting van de ontwikkelorganisatie en agendering van dié onderwijsgerelateerde onderwerpen die een centrale aansturing c.q. een collectieve uitvoering behoeft in 2010 geleid tot de opzet van Programmateams en Kennisteamen die met ingang van het schooljaar 2010-2011 operationeel zijn geworden. Het ontwikkelen en aanbieden van ons onderwijsaanbod gebeurt hierdoor niet alleen efficiënter (niet op iedere locatie dezelfde onderwerpen uitwerken) maar ook effectiever zodat we met dezelfde inzet meer kunnen bereiken en onnodige afstemming achteraf voorkomen kan worden. Kleine teams van inhoudelijk deskundigen bepalen daarmee de hoofdkeers voor de inhoud en deels uitvoering, ongeacht de locatie.

De effecten van de krimp hebben geleid tot het besluit om opleidingen op sommige uitvoeringslocaties voor de nieuwe deelnemers schooljaar 2010-2011 niet meer te starten en samen te voegen op andere locaties. Voor de hogere leerjaren werd het praktijkdeel geclusterd.

Onderwijsvormen die nauw aansluiten bij het bedrijfsleven zijn ontwikkeld waarbij een belangrijk deel van het programma wordt aangeboden in en samen met het bedrijf; bijvoorbeeld het W.E.L.-concept bij de NLW-groep Venray en op de locatie Maastricht.

Door actieve deelname van onze VMBO-locaties aan het landelijk project 'Het Groene Leertraject' werd ervaring opgedaan met de nieuwe, geglobaliseerde examens in het VMBO en is gewerkt aan een betere aansluiting met nieuwe competentiegerichte vormen in het MBO, zowel AOC als ROC. Daarmee is de kwaliteit van zowel onze examinering alsook de kwaliteit van doorlopende leerlijnen verhoogd.

#### *Toetsing en examinering*

##### MBO

Op 15 december 2009 heeft onderzoek plaatsgevonden naar de kwaliteit van de examinering bij het CITAVERDE College. Voor het onderzoek was het Toezichtkader BVE 2009 van toepassing. De Inspectie heeft in haar rapportage van 23 maart 2010 geconcludeerd dat de kwaliteit van de examinering van de opleiding Uitvoerder hoveniersbedrijf, (11039), BOL voldoende was.

Het CITAVERDE College heeft het exameninstrumentarium bij de Groene Standaard ingekocht en vervolgens op een aantal onderdelen verrijkt. Ondanks deze verbeteringen voldeed het instrumentarium niet aan de inhoudelijke uitstroomseisen en de toetstechnische eisen van de Inspectie. Op grond van de onvoldoende kwaliteit van de ingekochte producten werd van een 7-tal opleidingen de examinering van onvoldoende kwaliteit bevonden. Het betreft de opleidingen:

- Assistent medewerker voedsel en leefomgeving, (97020), BBL;

- Dierenhouderij (Melkveehouder), (97054), BOL;
- Groen, grond, infra (Vakbekwaam medewerker gemechaniseerd loonbedrijf), (97150), BOL;
- Natuur en groene ruimte 3 (Vakbekwaam hovenier), (97253), BBL;
- Bloembinder (Eerste bloembinder), (97290), BOL;
- Medewerker dierverzorging, (97330), BBL;
- Dierverzorging (Dierverzorger recreatiedieren), (97364), BOL.

Vanwege de onvoldoende beoordeling zal de inspectie de examinering van deze opleidingen in 2011 opnieuw onderzoeken.

In 2010 is er gekozen voor een nieuwe organisatiestructuur t.b.v. de examinering, waarmee de verdere optimalisering van onze examenorganisatie is ingezet.

Binnen de nieuwe structuur worden alle zaken (documenten, planning, scholing, etc.) die voorwaardelijk zijn voor een kwalitatief goede uitvoering van de examinering op de uitvoeringslocaties geleverd door een centraal examenbureau onder leiding van een centraal examensecretaris. De centrale examensecretaris is belast met het aansturen, de borging en controle op alle relevante processen.

In september 2010 is een assessorendag georganiseerd, enerzijds ten behoeve van het informeren van de interne en externe assessoren, anderzijds om input te krijgen van de assessoren over het proces van het afnemen van proeve van Bekwaamheid.

Schooljaar 2010-2011 is nadrukkelijk gekozen voor een stabiele situatie ten aanzien van de examinering, met als uitgangspunt: uitsluitend gebruik maken van de 3<sup>e</sup> generatie examenstandaarden van De Groene Standaard voor alle opleidingen. Hiermee wordt stroomlijning bereikt.

In 2011 wordt dit besluit heroverwogen omdat door De Groene Standaard inmiddels, om tegemoet te komen aan opmerkingen vanuit de Inspectie, een 4<sup>e</sup> generatie examenstandaarden is ontwikkeld en vastgesteld.

De kritiekpunten van de Inspectie ter harte nemende is gewerkt aan meer transparantie in de beoordeling en cesuur van de PvB's. Met name dus de nadruk leggend op de 'C' en de 'A' van de PDCA-cyclus. Concreet betekent dit dat er aanvullende richtlijnen voor de assessoren aan de examenstandaarden zijn toegevoegd met betrekking tot de beoordeling en cesuur van de PvB. De assessoren volgen deze richtlijnen. De deelnemers zijn op de hoogte gesteld van het feit dat deze richtlijn er is om duidelijker te onderbouwen waarom ze een voldoende of onvoldoende krijgen.

Naar aanleiding van verschillende knelpunten bij het genereren van examenproducten (construeren, vaststellen) is een nieuwe werkwijze ingevoerd. Deze nieuwe werkwijze biedt meer flexibiliteit en efficiëntie. Sturing en controle op de planning en uitvoering wordt in de rest van het schooljaar 2010-2011 voortgezet.

Tevens zijn er afspraken gemaakt met betrekking tot het vaststellen van kaders voor toetsbaarheid van de deelnemer. Een volledig gevuld en met een voldoende beoordeeld portfolio is voorwaardelijk voor deelname aan een Proeve van Bekwaamheid. Vormgeving van en de organisatie en uitvoering met betrekking tot het portfolio zijn belegd bij het programmateam en de kennisteam.

#### VMBO

Binnen vooral de Gemengde Leerweg is geconstateerd dat er sinds enkele jaren een te grote discrepantie bestaat tussen de cijfers van het Schoolexamen en de cijfers van het centraal Schriftelijk Examen.

Op 14 oktober 2010 heeft de Inspectie de locatie Heerlen bezocht om nader onderzoek te doen naar de kwaliteit van de VMBO afdeling GL. Het algemene beeld wat uit het onderzoek naar voren kwam is, dat de afdeling VMBO-GL van de locatie Heerlen zwak is. De opbrengsten liggen onder de norm. Om de kwaliteit van de GL te verbeteren zijn er, al in schooljaar 2009-2010, een aantal acties ingezet om deze te verbeteren. Schooljaar 2010-2011 is daarbij ook aansluiting gezocht bij het landelijke traject 'Kwaliteitsverbetering GL-groen' van de AOC raad.

Het project verbetering kwaliteit examinering VMBO schooljaar 2009-2010, is vanaf september 2010 deels voortgezet door deelname aan het landelijk project kwaliteitsverbetering VMBO groen GL van de AOC raad. Doel hiervan is het inventariseren van oorzaken en verbeterplannen, het organiseren van gezamenlijke activiteiten, uitwisselen van ervaringen en het ondersteunen bij lokale activiteiten.

Alle locaties hebben een plan van aanpak aangeleverd met betrekking tot verbetering van de kwaliteit van de examinering. De locaties handelen, binnen de kaders van centraal gemaakte afspraken, volgens hun lokale plan van aanpak. De resultaten van dit project zullen moeten leiden tot het voldoen aan de norm van de Inspectie bij examinering eind schooljaar 2010-2011.

#### *Taal en rekenen*

In het kader van het taal- en rekenbeleid en het verhogen van het taal- en rekenniveau is er ook in 2010 veel aandacht besteedt aan deelnemers met dyslexie.

Een dyslexiecoach en de docenten zorgen, samen met externe ondersteuning, voor een optimale begeleiding van de deelnemer. Deelnemers met dyslexie kunnen gebruik maken van een aantal faciliteiten zoals grootschrift, verlenging van tijd bij toetsen en examens, het gebruik van luisterboeken bij Engels en auditieve ondersteuning bij de examens. Tevens krijgt elke dyslectische deelnemer een dyslexiepas waarop vermeld staat van welke faciliteiten hij /zij gebruik mag maken en waar hij/zij problemen mee heeft.

In 2010 is er een Implementatieplan Taal en rekenen opgesteld met onderliggende activiteitenplannen Taal en rekenen. Daarmee wordt uitvoering gegeven aan de wettelijke verplichting om alle deelnemers VMBO en MBO te laten voldoen aan de Referentieniveaus Taal en rekenen. Vanuit de projectteams Taal en rekenen is, CITAVERDE breed, een breed scala aan activiteiten gestart, waaronder de bepaling van het startniveau van de deelnemers, deelname aan Pre-toetsen en digitale Pre-pilots examens in februari 2011.

#### *Experiment theoretische leerweg locatie Roermond / Nederweert*

Het doel van dit experiment is om de doorstroom vanuit het VMBO naar MBO-Groen niveau 4 te bevorderen door een Theoretische Leerweg aan een VMBO-Groen locatie toe te voegen. Het experiment kent een looptijd van 8 jaar en is gestart in 2006.

Een juiste toestroom van deelnemers naar deze leerweg is essentieel. Om dit te verbeteren is in 2010 de determinatie meer toegespitst op inzicht en inzet. Hierbij wordt vanaf schooljaar 2010-2011 gebruik gemaakt van de CITO-VAS wat een tussentijdse afstemming met de landelijke referentieniveaus mogelijk maakt. Op basis hiervan zijn de eisen bij het wisselen van leerweg van bijvoorbeeld Kaderberoepsgerichte leerweg naar Theoretische leerweg verhoogd.

De complementaire werking van de locaties Roermond en Nederweert in dit project kwam vooral tot uiting door uitwisseling van onderwijsprogramma's waarbij de ervaring van de (voormalige) MAVO te Nederweert leidend was. Doel is om de kennis referentieniveaus van de docenten zo op een hoger plan te krijgen. Een soortgelijke uitwisseling is georganiseerd met de MAVO-Roermond. Hier werd vooral ingegaan op de vakinhoud van talen en wiskunde.

Voor de ontwikkeling van de betrokken docenten zijn docentstages op andere VO scholen met een TL-afdeling georganiseerd. Doel hiervan is om de didactische vaardigheden verder te professionaliseren.

Dit krijgt in 2011 een vervolg en tevens worden alle docenten VMBO de cursus 'Krachtig Meesterschap' volgen om de kwaliteit van het pedagogisch – en didactisch handelen te verhogen.

In 2010 is de eerste lichter leerlingen geëxamineerd op het niveau TL. Dit cohort (157 leerlingen in totaal) is gestart in 2006-2007.

Leerlingen stappen in leerjaar 1 drempelloos in klas 1 Kader-Gemengd-Theoretisch. Pas in leerjaar 3 is de definitieve leerwegkeuze gemaakt en het is deze groep die dan ook examen G/T doet.

Van dit cohort zijn in totaal 56 leerlingen geslaagd met een diploma TL, 6 leerlingen met een diploma GL. 5 kandidaten zijn niet geslaagd en 3 leerlingen hebben zich teruggetrokken voor het examen. Van het totale aantal leerlingen met een TL-diploma hebben 9 leerlingen (19%) gekozen voor een vervolgopleiding binnen het MBO van het CITAVERDE College.

#### A.1.5.3 Onderwijs en zorg

Het CITAVERDE College werkte ook in 2010 samen met een groot aantal partners in regionale netwerken om een passend onderwijszorgaanbod te formuleren voor al onze deelnemers. Door de installatie van het nieuwe kabinet Rutte op 14 oktober 2010, zijn enkele belangrijke wijzigingen ontstaan voor Passend Onderwijs. Het kabinet is voornemens om €300 miljoen te bezuinigen op een totaal budget van €3,7 miljard. Vanwege de onduidelijkheid is een pas op de plaats gemaakt t.a.v. de uitwerking van concrete activiteiten.

##### *Gehandicapten*

Deelnemers met een lichamelijke beperking kunnen bij het CITAVERDE College toch onderwijs volgen met behulp van deelnemer gebonden financiering (LGF). In de afgelopen jaren is het aantal deelnemers met LGF aanzienlijk gestegen. Dit zorgt voor extra inspanning van het interne zorgteam. Het zorgteam stelt voor iedere LGF deelnemer een handelingsplan op, waarin wordt vastgelegd hoe de gelden worden ingezet en wat de doelen zijn. Het handelingsplan wordt met de ouders besproken. En na wederzijdse overeenstemming wordt er vervolgens uitvoering aan gegeven.

##### *Schoolmaatschappelijk werk (MBO)*

Het aantal deelnemers dat extra zorg nodig heeft neemt de laatste jaren sterk toe. Het CITAVERDE College zet de subsidiegelden in voor extra begeleiding van deelnemers met problemen die buiten de school liggen. Hierbij kan gedacht worden aan problemen in de thuissituatie, financiële problemen of psychische problemen. De extra zorg wordt zowel intern als extern (inhuur externe expertise en scholing docenten) ingezet.

##### *VSV*

Het CITAVERDE College heeft, samen met V.O.-scholen en met de ROC's in Limburg, een tweetal convenanten getekend om het voortijdig schoolverlaten terug te dringen. In het schooljaar 2010-2011 zijn verschillende activiteiten uitgevoerd om de voortijdig schoolverlaters tegen te gaan. Voorbeelden hiervan zijn de maandelijks overleggen met het samenwerkingsverband, implementatie van VM2, implementatie ZAT MBO, alternatieve leerroutes bepalen, mutaties bijhouden, overleggen met een VSV werkgroep, nieuw protocol voor aanname, doorlopende leer/zorglijn VMBO-MBO in kaart gebracht, warme overdracht naar MBO, BAS project (leerplichtambtenaar bewust aanwezig op school), ambulante begeleider permanent op locatie en het ontwikkelen van een screeningsformulier om snel zorgleerlingen in kaart te brengen.

De DUO-doelstelling om het aantal VSV-ers terug te dringen is voor 2010 niet behaald. Dit heeft o.a. te maken met het feit dat er sprake is van een groot aantal zgn. 'Schaduw-VSV-ers'. Dit zijn o.a. deelnemers die doorverwezen zijn naar het Speciaal Onderwijs, in België onderwijs zijn gaan volgen of deelnemers die onderwijs volgen in een justitiële instelling. Hoewel deze deelnemers binnen een andere onderwijsinstelling passend onderwijs zijn gaan volgen, blijven zij toch meetellen als VSV-er binnen het CITAVERDE College. Naar aanleiding van bovenstaande, is een bezwaarschrift ingediend. Hierin is aangegeven dat CITAVERDE College het niet eens is met het niet behalen van de doelstelling en dat wij als instelling benadeeld worden door deze schaduw VSV-ers. De uitslag van de hoorzitting wordt voorjaar 2011 bekend.

#### A.1.5.4 Projecten

CITAVERDE College kent een groot scala aan activiteiten die door middel van projectmatig werken worden uitgevoerd en bekostigd worden uit de doelsubsidies, Innovatiebox, Stagebox, groene impuls, additionele middelen van LNV en projectgelden van derden. Daarnaast zijn we als penvoerder of als participant betrokken bij een groot aantal activiteiten in het kader van Kennisverspreiding en Innovatie Groen Onderwijs (KIGO) gecoördineerd door de Groene Kennis Coöperatie.

Al deze projectmatige activiteiten zijn ondergebracht in het projectportfolio 2009-2010 en 2010-2011. Het afgelopen jaar hebben we steeds meer de beweging in gang gezet om de projectmatige activiteiten in relatie te brengen met de thema's binnen onze strategische doelen.

De focus binnen het projectportfolio lag op de thema's:

- Vernieuwing en verbetering inclusief examinering van het onderwijs.
- Praktijkleren en versterking BeroepsPraktijkVorming (BPV)
- School als kenniscentrum:
  - o Greenport Euregio
  - o Groene kennis voor burgers

- o Dierwelzijn
  - o Groen en gezondheid
  - o Kansen in Krimpregio's
  - o Groen en beleving
- Versterking van (internationaal) ondernemendheid / ondernemerschap.

Voor de toekomst zal, om de resultaten binnen het projectmatig werken te verhogen, door professionalisering de rol als procesbegeleider van de projectleider worden versterkt. Inhoudelijk zal er door het management speciaal aandacht worden besteed aan het SMART formulieren van de doelstelling.

Projecten in relatie met de Groene Kennis Coöperatie.

Medewerkers van CITAVERDE College hebben een bijdrage geleverd aan de verschillende programmateams van de GKC voor Agrologistiek, Plantgezondheid, Voeding en gezondheid, Tuinbouw, Dierenwelzijn, Paardenhouderij, Ondernemerschap, Groene Kennis voor Burgers en Internationalisering. Aanvullend hierop is er in samenwerking met alle zuidelijke AOC's en Has den Bosch vorm gegeven aan een aantal leerarrangementen voor de Veehouderij waaronder het project Sterksel en TUNE.

De Impuls-gelden worden aangewend in relatie met de ontwikkelingen zoals deze worden beschreven in de verschillende GKC-programma's. In 2010 lag de focus bij:

- **Maatschappelijke stage groen** op de regionale samenwerking met het overige onderwijsinstellingen waarbij CITAVERDE de rol heeft om een kwalitatieve en kwantitatieve inbreng vanuit de groene sector te borgen voor het overige VO.
- **Internationalisering** stond in het teken van de versterking van de samenwerking binnen de beroepsopleidingen voor de Greenport Business Opleidingen in de EUREGIO met als doel het Nederlandse onderwijs toegankelijk te maken voor Duitse Jongeren.
- **Professionalisering** heeft o.a. vorm gekregen door docentenstages als middel om de relatie met het bedrijfsleven te versterken en door scholing op het vlak van ondernemerschap.
- Binnen het thema '**School als Kenniscentrum**' hebben centraal gestaan:
  - o programmatische versterking van het groene leertraject binnen het VMBO;
  - o versterking samenwerkingsverbanden rond het thema dierenwelzijn en educatie;
  - o groen Kansen in Zuid-Limburg in het kader van krimp-regio (regionale transitie);
  - o onderzoek naar ontwikkelkansen op het grensvlak van Zorg en Groen;
  - o vernieuwing van het MBO-curriculum rond 'Duurzaamheid'.

In het kader van de Kigo-Regeling treedt CITAVERDE College op als penvoeder van de projecten 'Greengrids in Greenport' en 'Greenport Agrologistiek – Ketens'.

Het CITAVERDE kenniscentrum ondersteunt met beide projecten verschillende ontwikkelingen binnen Greenport-Venlo in de Euregio waarbij ondernemerschap in een internationale omgeving centraal staat.

Binnen 'kennis voor burgers en jongeren' is CITAVERDE College initiatiefnemer rond de thema's 'gezonde voeding' en 'educatie dierenwelzijn'. Bij de uitwerking van de projectplannen is een sterke verbinding gelegd met de jeugd op de verschillende basisscholen in ons werkgebied.

Om bovenstaande ontwikkeling in de regio te versterken zijn inmiddels twee aanvragen voor praktijkvoorzieningen (box 3) goedgekeurd. Het gaat om een praktijkvoorziening in Horst rond agrologistiek en agrotechniek, die inmiddels is gerealiseerd.

De praktijkvoorziening 'dierenwelzijn centrum' dat samen met de Dierenbescherming wordt gerealiseerd in Zuid-Limburg heeft enige vertraging opgelopen omdat er nog enkele knelpunten in de kader van ruimtelijke ordening moeten worden opgelost.

Kies Kleur in Groen (KKIG)

Het CITAVERDE College heeft als een van de convenantpartners van het Actieplan Kies Kleur in Groen mede getekend voor de inspanningsverplichting om de vijf ambities uit het actieplan gedurende de komende jaren te realiseren. Het CITAVERDE College wil in de komende jaren actief aan de slag gaan met de concrete uitwerking van het Uitvoeringsplan Kies Kleur in Groen. Waarbij wij conform de door de Stuurgroep Kies Kleur in Groen geschetste contouren van de te realiseren plannen te werk zullen gaan.

In 2010 zijn alle locaties druk aan de slag gegaan met de uitvoering van activiteiten in het kader van diversiteit. Voorbeelden zijn: culturele diversiteit, seksuele diversiteit, diversiteit in sociale achtergronden en diversiteit tussen plattelandjongeren en stadsjongeren. Dit is in lijn met de doelen van het project. Tevens zijn verschillende CITAVERDE brede activiteiten opgestart zoals activiteiten tussen basisscholen en het CITAVERDE College, opzetten van netwerken met bijvoorbeeld gemeenten en culturele instellingen en Marketing /Pr gerelateerde activiteiten om de bekendheid van het groene onderwijs te vergroten onder een diverse doelgroep.

#### A.1.5.5. Praktijkleren

Praktijkleren wordt omschreven als onderwijsleeractiviteiten en toetsen in het kader van het examen die plaatsvinden binnen daartoe specifiek ingerichte situaties buiten de school waar de praktijk van het beroep wordt gesimuleerd en waar gerichte instructie in, oefening en beoordeling van praktijkvaardigheden plaatsvinden. Het gaat om situaties die zich enerzijds onderscheiden van gewone instructie en oefening in praktijklokalen binnen de school en anderzijds van de oefening van het beroep in de beroepspraktijkvorming (BPV) of stage.

Aan de hand van de '*Regeling praktijkleren en versterking primaire opleidingen groen onderwijs*' heeft toekenning van de gelden plaatsgevonden voor alle MBO-locaties van het CITAVERDE College. De gelden uit box 1 en 2 zijn ingezet ten behoeve van de praktijk gerelateerde examinering middels uitvoering van de PvB's. Daarnaast zijn de gelden ingezet voor het organiseren en uitvoeren van workshops, cursussen (o.a. in samenwerking met IPC/PTC), excursies en instructie en oefening, waaronder:

- trainingen / workshops / cursussen door bedrijfsleven en praktijkcentra;
- vakverbreding middels praktijkbezoeken;
- inzet externe locatie (huur) resp. externe instructeurs;
- werken met voertuigen, materialen, gereedschap van derden;
- inzet docenten op diverse externe locaties (manege, winkel, bedrijf).

De *middelen in box 3* zijn bedoeld als investeringsbijdrage voor het tot stand brengen van nieuwe, specifieke voorzieningen voor praktijkleren in samenwerking met bedrijven. In 2009 heeft Cursus & Contract hiervoor een aanvraag ingediend die in 2010 en verder in 2011 concreet is en wordt uitgewerkt. Met deze aanvraag was een bedrag gemoeid van € 777.400,00

Het betreft de volgende opdracht: Praktijkleren wordt gerealiseerd door het ontwikkelen van praktijkarrangementen die voldoen aan de volgende criteria:

- ontwikkelen van vakcompetenties;
- zelfwerkzaamheid door deelnemers;
- werken in kleine instructie groepen;
- aandacht voor veiligheid en Arbo;
- werken met machines die ook in de praktijk gebruikt worden;
- effectieve inzet van e-learning en andere moderne media;
- goed getrainde praktijkdocenten;
- praktijkleren als integraal onderdeel van de opleiding.

#### A.1.5.6 Kwaliteit

##### Inspectie

Op 23 en 24 september 2010 heeft er een stelselonderzoek plaatsgevonden op de locatie Roermond voor de opleidingen Middenkaderfunctionaris Natuur en leefomgeving (97090) en Instructeur Paardensport (97240). Het onderzoek spitste zich toe op de geprogrammeerde en gerealiseerde onderwijstijd 2009-2010 en de bevoegdheid van docenten. Beide opleidingen scoorden in totaliteit een voldoende. De onderwijstijd werd als voldoende beoordeeld. Verbeterpunten worden door de Inspectie aangegeven op de onderdelen maatwerk en de beoordeling van de kwaliteitszorg (deze vindt nog niet plaats met beoordeling van onafhankelijk externe deskundigen) en voor de items 'Leertijd' en 'Voorzieningen'.

In het kader van een thematisch onderzoek, heeft de inspectie op 14 september 2010 locatie Nederweert bezocht. Dit onderzoek had betrekking op de zorg en begeleiding van leerlingen met specifieke onderwijsbehoeften. Dit item werd als voldoende beoordeeld.

#### Klachtenregeling Ombudslijn

Met ingang van 1 april 2010 heeft het Ministerie van OCW een Ombudslijn MBO in het leven geroepen voor het melden van klachten waarvoor geen oplossing is gevonden via de klachtenprocedure van de betrokken onderwijsinstelling.

Voor deelnemers en hun ouders/verzorgers heeft CITAVERDE College sinds 1998 een klachtenprocedure. Indien partijen er niet in slagen een klacht op te lossen fungeert de Ombudslijn MBO als mediator tussen CITAVERDE en haar studenten en / of de ouders / verzorgers. Voor CITAVERDE College is er een contactpersoon aangewezen die als eerste aanspreekpunt geldt voor eventuele klachten die ingediend worden. In 2010 zijn er 3 klachten terecht gekomen bij de Ombudslijn vanuit het CITAVERDE College. Deze 3 klachten zijn ontvankelijk verklaard door de Ombudslijn (MBO 2010), dienaangaande gehoord en er heeft in alle drie de gevallen een correcte afhandeling van de klachten (naar ieders tevredenheid) plaatsgevonden.

## **A.1.6. Financiën**

### **A1.6.1 Ontwikkelingen**

#### *Bezuinigingen*

De bezuinigingsplannen in het onderwijs treffen met name de bekostiging wat betreft de leeftijdsgrens van 30 jaar en de vereenvoudiging van de MBO kwalificatiestructuur.

Wat betreft de MBO kwalificatiestructuur zullen de aan te bieden opleidingen sterk moeten gaan verminderen.

We hopen dat dit uiteindelijk zal leiden tot schaalvergroting binnen de resterende opleidingen met een efficiënter gebruik van de huisvesting in het verschieft. Al deze maatregelen worden via het bekostigingstelsel ingeregeld.

CITAVERDE College is nu actief bezig werk te maken van een doelmatig aanbod van sectoropleidingen op regionaal niveau speciaal voor deze doelgroep. Daarnaast heeft CITAVERDE College al in 2010 beleid ontwikkeld op de komende bezuinigingssituatie door het nauwlettend sturen op kwaliteit in relatie tot kwantiteit binnen een uiterst flexibel inzetbare formatie. Hiertoe is de stichting SWGO (Stichting Werkgelegenheid Groen Onderwijs) per 1 augustus 2010 opgericht. Hierin zijn alle tijdelijke contractanten ondergebracht.

#### *Onderwijscalculator*

Naast de bezuinigingsplannen is CITAVERDE College gestart met de door MBO 2010 ontworpen onderwijscalculator. Met de onderwijscalculator ontstaat op alle niveaus binnen de onderwijsinstellingen zicht op de kosten van alle relevante activiteiten die worden uitgevoerd om het onderwijs binnen de nieuwe kwalificatiestructuur uit te voeren. Zo wordt het mogelijk om uitgaande van de doelstellingen en het onderwijsconcept van de onderwijsinstellingen de kosten helder in beeld te brengen

#### *Inkoop*

In 2009 heeft CITAVERDE College besloten haar inkoop opnieuw vorm te geven. Inmiddels zijn meerdere (Europese) aanbestedingen afgerond en is een eigen stichting voor tijdelijke werkgelegenheid opgericht. Hierdoor is CITAVERDE College in staat personeel tijdelijk aan te stellen en uit te wisselen in de meest flexibele vormen zonder tussenkomst van commerciële uitzendbureaus. Voor wat betreft informatie omtrent de nieuwe stichting zie ook hoofdstuk 4 HRM Flexschil.

### **A1.6.2 Financieel resultaat**

De stelselwijziging voorziening Bapo evenals toegekende additionele middelen hebben ertoe bijgedragen dat CITAVERDE College in 2010 sluit met een resultaat van € 0,9 miljoen positief (begroot was € 0,17 miljoen negatief), waarvan € 0,2 miljoen uit de gewone bedrijfsvoering. Voor 2010 wordt derhalve uitgegaan van een incidenteel resultaat van € 0,7 miljoen positief.

Een stelselwijziging en een doelsubsidie zijn mede van invloed geweest op het resultaat 2010. De stelselwijziging betrof het in 2010 opheffen van de voorziening Bapo, waardoor een begrote dotatie overbodig bleek. Daarnaast bleek CITAVERDE College in staat om binnen de formatieruimte de subsidie Praktijkleren in te zetten. Deze incidentele baten zijn € 0,75 miljoen groot.

Uit de bedrijfsuitoefening renderen zichtbaar de verminderingen van afschrijvingen als gevolg van ingezet beleid op vervangingsinvesteringen. Het totaalbedrag uit de gewone bedrijfsvoering is daarmee € 0,2 miljoen groot. Samen met het incidentele resultaat levert dit een exploitatiesaldo op van € 0,9 miljoen positief.

#### *Grondslagen*

De grondslagen voor het bepalen van het saldo van baten en lasten zijn niet gewijzigd ten opzichte van voorgaand jaar. Baten en lasten worden toegerekend aan het jaar waarop zij betrekking hebben. Geormerkte en niet geormerkte subsidies worden als baten verantwoord in het jaar waarin de daarmee samenhangende lasten worden verantwoord. Deze lasten worden alleen verantwoord voor zover een goedgekeurde financiële (tussen)rapportage daarin voorziet.

De afschrijvingslasten worden berekend op basis van een vast percentage van de historische aanschafwaarde, gebaseerd op de verwachte economische levensduur. Het resultaat van een deelneming wordt berekend volgens de vermogensmutatiemethode.

x €1.000	2006	2007	2008	2009	2010	2010	2011
<b>Baten</b>					realisatie	begroting	begroting
Rijksbijdragen	21.164	24.061	26.220	29.014	29.921	29.036	29.007
Overige overheidsbijdragen	494	108	679	31	21	1.962	3
Cursus, les en examengelden	11	13	14	22	20	0	26
Baten werk iov derden	2.078	1.618	2.072	2.325	2.220	1.050	2.061
Overige baten	1.431	1.202	1.409	1.718	1.605	434	1.753
<b>Totaal baten</b>	<b>25.178</b>	<b>27.002</b>	<b>30.397</b>	<b>33.111</b>	<b>33.786</b>	<b>32.483</b>	<b>32.850</b>
<b>Lasten</b>							
Personele lasten	16.670	19.238	22.888	24.039	24.427	24.407	24.234
Afschrijvingen	1.188	1.224	2.868	1.622	1.768	1.891	1.746
Huisvestingslasten	2.064	1.740	1.784	2.054	2.247	2.332	2.390
Overige instellingslasten	3.873	4.301	4.741	4.285	4.309	3.747	3.932
<b>Totaal lasten</b>	<b>23.795</b>	<b>26.503</b>	<b>32.282</b>	<b>32.000</b>	<b>32.752</b>	<b>32.377</b>	<b>32.302</b>
<b>Saldo baten en lasten</b>	<b>1.383</b>	<b>499</b>	<b>-1.884</b>	<b>1.111</b>	<b>1.034</b>	<b>105</b>	<b>548</b>
Saldo fin. baten en lasten	158	263	98	-173	-114	-279	-21
Resultaat gewone bedrijfsvoering	<b>1.541</b>	<b>762</b>	<b>-1.786</b>	<b>938</b>	<b>920</b>	<b>-173</b>	<b>527</b>
Saldo buitengewone bedrijfsvoering	55	0	0	0	0	0	0
Aandeel van derden	-39	-174	0	0	0	0	0
<b>Exploitatieresultaat</b>	<b>1.557</b>	<b>588</b>	<b>-1.786</b>	<b>938</b>	<b>920</b>	<b>-173</b>	<b>527</b>
Rendement in % van de baten	6,18%	2,17%	-5,87%	2,83%	2,72%	-0,53%	1,60%

#### *Baten*

Het totaal van de reguliere baten (exclusief de incidentele baten) was in 2010 iets lager (€0,1 miljoen) dan begroot. Deze afname is vooral te wijten aan lagere cursusgelden als gevolg van minder vmbo deelnemers.

De baten uit projectsubsidies (doelsubsidies) zijn in 2010 t.o.v. de begroting gestegen met €0,75 miljoen gestegen. Dit heeft vooral te maken met een behoudendheid in de begroting 2010 t.o.v. de Regeling Praktijkleren. Daarnaast zijn de middelen uit externe projectgelden in relatie tot de begroting 2010 toegenomen met €0,6 miljoen.

#### *Personele lasten*

In 2010 zijn de personele lasten conform begroting gerealiseerd. Naast de jaarlijkse stijging in de personele lasten (a.g.v. periodieken) zijn ook afnamen te benoemen.

In de presentatie van de personele lasten zijn de volgende aspecten tevens van belang:

- stijging van de loonkosten als gevolg van de jaarlijkse periodieke verhoging €54.000;
- vervallen van de dotatie Bapo in 2010 van €350.000,-;
- afname kosten voor WW-BWW van €74.000,-;
- afname kosten Arbo beleid €27.000,-

### Afschrijvingen

De afschrijvingen wijken met € 125.000 af van de begroting 2010. In de vergelijkende cijfers met het jaar 2009 zijn er nauwelijks verschillen. In 2010 zijn de investeringen achter gebleven bij de begroting.

### Overige lasten

De huisvestingslasten zijn met € 104.000 afgenomen ten opzichte van begroting. Dit is grotendeels te wijten aan lagere onderhoudslasten, hogere energiekosten (+ 10%) en hogere schoonmaakkosten. De administratie- en beheerslasten zijn toegenomen voornamelijk als gevolg van een stijging in de kosten voor software en licenties van € 258.000,-. Dit was niet voorzien en wordt momenteel nader onderzocht. De overige lasten zijn € 570.000 hoger dan begroot. Dit heeft alles te maken met de lasten c.q. inzet die gemaakt is uit hoofde van de doelsubsidie Regeling Praktijkleren. Vanuit dit perspectief gezien wordt de overschrijding geheel gedekt uit de doelsubsidie.

### A.1.6.3 Financieel beleid

#### Balansbeeld

De waarderingsgrondslagen van de activa en passiva zijn in 2010 niet gewijzigd ten opzichte van 2009. Materiële vaste activa worden gewaardeerd tegen de verkrijgingwaarde onder aftrek van de lineair berekende afschrijvingen op basis van de verwachte economische levensduur. Deelnemingen worden gewaardeerd volgens de vermogensmutatiemethode op basis van de netto vermogenswaarde. De vorderingen worden gewaardeerd tegen nominale waarde onder aftrek van noodzakelijk geachte voorzieningen voor oninbaarheid. De liquide middelen staan, tenzij anders vermeld, ter vrije beschikking. Onderstaand overzicht toont het verloop in de financiële positie van CITAVERDE College.

Balans per 31 december

x €1.000	2006	2007	2008	2009	2010
<b>Activa</b>					
Materiële vaste activa	19.381	19.718	20.903	21.210	21.514
Financiële vaste activa	1	0	0	1.010	1.017
Vorraden	153	49	58	68	0
Vorderingen	797	907	1.060	1.338	1.440
Liquide middelen	4.584	2.248	1.477	1.765	3.485
<b>Totaal activa</b>	<b>24.916</b>	<b>22.922</b>	<b>23.498</b>	<b>25.391</b>	<b>27.455</b>
<b>Passiva</b>					
Eigen Vermogen	15.245	15.832	9.437	12.302	15.952
Voorzieningen	4.082	1.369	5.717	3.081	345
Langlopende Schulden	674	0	0	3.550	3.250
Kortlopende Schulden	4.915	5.721	8.344	6.458	7.909
<b>Totaal lasten</b>	<b>24.916</b>	<b>22.922</b>	<b>23.498</b>	<b>25.391</b>	<b>27.455</b>
<b>Liquiditeitsratio</b>	<b>1,09</b>	<b>0,55</b>	<b>0,30</b>	<b>0,48</b>	<b>0,62</b>
(liquide middelen + effecten + kortlopende vorderingen / kortlopende schulden)					
<b>Solvabiliteitsratio 1</b>	<b>0,61</b>	<b>0,67</b>	<b>0,40</b>	<b>0,48</b>	<b>0,58</b>
(eigen vermogen + egalisatierekening / totaal vermogen)					
<b>Solvabiliteitsratio 2</b>	<b>0,78</b>	<b>0,75</b>	<b>0,64</b>	<b>0,61</b>	<b>0,59</b>
(eigen vermogen + egalisatierekening + voorzieningen / totaal vermogen)					
<b>Kapitalisatiefactor</b>	<b>0,99</b>	<b>0,85</b>	<b>0,77</b>	<b>0,77</b>	<b>0,81</b>
(balanstotaal / totaal baten)					

De liquide positie is in 2009 als gevolg van het afsluiten van een hypothecaire geldlening verbeterd. In 2010 zijn de liquide middelen met € 1,7 miljoen verder gestegen, met name door het positieve exploitatie resultaat van € 0,9 miljoen alsmede als het gevolg van het niet volledig herinvesteren van de afschrijvingen. In 2011 wordt nader beoordeeld of de financiële positie aanleiding kan geven tot vervroegde aflossingen op de hypothecaire geldlening.

CITAVERDE College heeft sinds 2009 ter financiering van de nieuwbouw Bestuursbureau de beschikking over een hypothecaire lening van € 4 miljoen die vervolgens uit twee leningdelen van ieder € 2 miljoen bestaat. Beide leningen (5% en 5,85%) hebben een looptijd van 20 jaar maar met verschillende aflossingsvarianten.

De reservepositie is toegenomen met € 3,6 miljoen door de toevoeging van het positieve exploitatieresultaat 2010 alsmede een vermogensmutatie als gevolg van het vrijvallen van de voorziening Bapo. Deze vermogensmutatie voorziening Bapo is opgenomen als een bestemmingsreserve (publiek).

#### *Commissie Vermogensbeheer Onderwijsinstellingen (Commissie Don)*

In september 2009 is het rapport verschenen van de Commissie Vermogensbeheer Onderwijsinstellingen. De commissie onder leiding van professor Don stelt nieuwe signaleringsgrenzen betreffende de financiën van scholen voor en doet aanbevelingen ter verbetering van het financieel beheer. Onderstaande tabel toont de door de commissie voorgestelde signaleringsgrenzen voor BVE-instellingen. Hieruit blijkt dat CITAVERDE College op alle onderdelen binnen de gestelde signaleringsgrenzen valt.

	Formule	Ondergrens	Bovengrens	CITAVERDE
<b>I Vermogensbeheer</b>				
Solvabiliteit	Eigen Vermogen + Voorzieningen / Totaal Vermogen	20%	geen	58%
Kapitalisatiefactor	Balanstotaal / totaal baten	Niet beschikbaar		81%
<b>II Budgetbeheer</b>				
Liquiditeit	Kortlopende activa / kortlopende passiva	0,5	1,5	0,6
Rentabiliteit	Exploitatieresultaat / totaal baten Resultaat uit gewone bedrijfsvoering / totaal baten	0%	5%	2,7%

#### *Risicomanagement*

Goed bestuur vraagt om effectief risicomanagement. De belangrijkste risicothema's zijn hieronder aan een nadere beschouwing onderworpen.

##### Het risicoprofiel

###### - *Personele formatie*

De in 2009 genoemde risico's alsook de strategische meerjaren personeelsplanning hebben in 2010 een vervolg gekregen. Zowel op de korte (1 jaar) als de middellange termijn (< 5 jaar) zijn de knelpunten en/of risico's als Bapo, mobiliteit en (natuurlijke) uitstroom in kaart gebracht. Dit heeft al medio 2010 geleid tot een nauwkeurigere afstemming c.q. daling van de formatieomvang in relatie tot de leerlingenaantallen. De meerjaren personeelsplanning laat een duidelijke uitstroom zien in de jaren 2015 en 2016. In deze jaren bereikt 8%-10% van de formatie de pensioengerechtigde leeftijd.

###### - *Bekostiging*

De huidige verslechterde economische situatie en de aangekondigde bezuinigen hebben tot gevolg dat CITAVERDE College toekomstig met een krimp in de baten rekening moet houden. Het macrobudget voor het beroepsonderwijs, de bekostiging 30+, evenals de omvang van de door LNV en OC&W beschikbaar gestelde projectsubsidies zullen dalen. De impact van de bekostiging 30+ bedraagt bij CITAVERDE College bruto € 1,6 miljoen met een mogelijke reparatiemogelijkheid van € 0,7 miljoen. De locatie Cursus&Contract is op dit moment al doende de totale omvang van vraag en aanbod in kaart te brengen.

###### - *Planning & Control*

De stafdiensten van CITAVERDE College zijn in 2010 op gewenste sterkte gebracht. Op financieel gebied is een jaarkalender geïmplementeerd en de rapportagecyclus is samen met de afdeling P&O in gang gezet. Het begrotingsproces is in twee jaar verder uitgebouwd tot een meerjaren scenariomodel waarin de meest uiteenlopende strategische keuzes gemakkelijk doorberekend kunnen worden. Momenteel wordt de rapportagecyclus verder uitgebouwd met meerdere stafdisciplines.

- *Leerlingen- en deelnemersaantallen*

CITAVERDE College heeft verspreid in de Provincie Limburg haar locaties en kent daarmee een breed voedingsgebied. Demografische gezien verschillen de regio's in de Provincie echter sterk. Dit maakt de voorspelbaarheid van leerlingen- en deelnemerstromen minder nauwkeurig. Langjarig wordt uitgegaan van een gemiddelde daling van 2,5% in het VMBO en 1% in het MBO.

- *Huisvesting*

Als gevolg van de leerlingen- en deelnemerskrimp en de momenteel extra ingehuurde dislocaties vinden momenteel per locatie onderzoeken plaats op het gebied van ruimtebehoefte. Op de korte termijn is CITAVERDE College, als gevolg van huur, in staat om de ruimtebehoefte optimaal af te stemmen aan het huidige ruimteaanbod.

*Risicomanagement systeem*

In de huidige vorm zijn de risico's louter benoemd en gewaardeerd. Het preciseren ervan en toesnijden op strategie, structuur en cultuur van de organisatie vindt momenteel plaats. Dit raamwerk alsmede de reikwijdte en soorten van risico's (strategisch, tactisch, operationeel, financieel, compliance, verslaglegging) vormen de inhoud van het nieuwe risicomanagementsysteem.

Rapporteren omtrent risico's wordt in 2011 een van de instrumenten om risicomanagement te verankeren op de diverse niveaus in de organisatie. Dit wordt een vast onderdeel van de reguliere planning & controlcyclus.

*Begroting scenario 2011 t/m 2016*

Binnen de begroting heeft het CITAVERDE College een scenariomodel ontwikkeld. Elk denkbeeldig scenario is binnen dit model mogelijk, het model produceert meteen een meerjaren prognose beeld, zowel balanstechnisch, liquiditechnisch als ook exploitatietechnisch.

Doordat al deze processen en indicatoren met elkaar verbonden zijn is in een vroegtijdig stadium het opstellen van meerdere scenario's binnen de meerjarenbegroting een stuk eenvoudiger.

*Managementcyclus, begeleiding scholen*

De managementcyclus is in 2010 verder uitgerold. Naast het verduidelijken van targets voor zowel de managementlijn als de stafdiensten wordt de rapportagecyclus in 2011 verder structuur gegeven. Hierover zijn inmiddels afspraken geformuleerd. Een van de afspraken zijn de duidelijke rapportagelijnen ten behoeve van de locaties.

A.1.6.4 Treasurybeleid

*Koppeling met begroting*

In 2010 is het treasurystatuut aangepast aan de huidige wetgeving. Verder is naast het treasurystatuut een treasurycommissie opgericht. Deze commissie wordt ondersteund door een externe, volledig onafhankelijke professionele adviseur. Het treasuryplan is met ingang van 2010 een vast onderdeel van de begrotingscyclus alsmede een verantwoordingsdocument in de jaarrekening.

*Managementcyclus*

Het treasuryplan alsmede de realisatie ervan is onderdeel van de nieuwe rapportagecyclus.

*Commissie*

In 2010 is onze treasurycommissie uitgebreid met een professionele adviseur. Deze is onze vaste en onafhankelijke gesprekspartner in de treasurycommissie en helpt CITAVERDE College met haar strategisch en tactisch treasurybeleid. Deze adviseur is naast deskundigheid op het gebied van vermogensbeheer ook zeer bedreven in het bankwezen.

A.1.6.5 Verklaring Helderheid in de bekostiging

Zoals in het controleprotocol 2010 vermeld doen we hierbij verslag van de notitie: "Helderheid in de bekostiging van het BVE" conform de navolgende thema's:

#### *Uitbesteding*

Bij CITAVERDE College is het uitbesteden van bekostigd onderwijs, aan een andere al dan niet bekostigde instelling of organisatie, tegen betaling voor de geleverde diensten (niet zijnde contractonderwijs) niet aan de orde.

#### *Investeren van publieke middelen in private activiteiten*

Het CITAVERDE College investeert niet met publieke middelen in private activiteiten.

#### *Het verlenen van vrijstellingen*

Het komt wel eens voor dat het CITAVERDE College vrijstellingen verleent aan deelnemers binnen het portfolio. Wanneer vrijstellingen leiden tot te weinig lestijd, krijgt de leerling extra BPV, zodat hij voldoet aan de urennorm. Er gelden nooit vrijstellingen voor Proeves van Bekwaamheid.

#### *Les- en cursusgeld niet betaald door de deelnemer zelf*

Binnen het CITAVERDE College zijn er een aantal BBL-studenten voor wie het cursusgeld wordt betaald door het bedrijf waar de deelnemers in dienst zijn. In alle gevallen hebben de deelnemers het desbetreffende bedrijf gemachtigd om het cursusgeld te betalen. CITAVERDE College handelt geheel conform Artikel 2.5.3 lid 2 van de WEB en spreekt uit dat sprake is van een rechtmatige en doelmatige aanwending van de Rijksbijdrage.

#### *In- en uitschrijving van deelnemers in meer dan één opleiding tegelijk*

Er zijn binnen het CITAVERDE College geen deelnemers die staan ingeschreven voor meer dan één opleiding.

#### *De deelnemer volgt een andere opleiding dan waarvoor hij is ingeschreven*

Alle deelnemers die op de peildatum van 1 oktober 2010 staan ingeschreven voor een bepaalde opleiding volgen deze opleiding ook daadwerkelijk. Het komt wel eens voor dat deelnemers van opleiding veranderen na de peildatum. Het is echter niet het beleid van het CITAVERDE College om via deze procedure financieel voordeel te behalen.

#### *Bekostiging van maatwerktrajecten ten behoeve van bedrijven*

Het komt wel eens voor dat deelnemers, op verzoek van hun werkgever, extra modules volgen die geen onderdeel uitmaken van de reguliere opleiding. Voor dit extra onderwijs wordt van de werkgever een vergoeding gevraagd.

#### *Buitenlandse deelnemers en onderwijs in het buitenland*

Er zijn binnen het CITAVERDE College wel buitenlandse deelnemers ingeschreven. Volgens CITAVERDE College gebeurt dit rechtmatig (art. 8.1.1 van de WEB). Daarnaast is sprake van deelnemers uit grenslanden, gezien de unieke ligging van de diverse locaties in Limburg.

Horizontale, in de tijd verspreide, stapeling van diploma's heeft in 2010 niet plaatsgevonden.

#### A.1.6.6 Fiscale zaken

##### *Loonbelastingcontrole*

In 2008 heeft door de fiscus een boekenonderzoek plaatsgevonden. Naar aanleiding van dit onderzoek zijn naheffingsaanslagen en correctieverplichtingen opgelegd. In 2009 heeft CITAVERDE College bezwaarschriften ingediend tegen de rapportage en inhoud van het onderzoek. In een brief van 15 december 2010 komt de Belastingdienst aan alle bezwaren tegemoet. De voorgestelde looncorrecties van in totaal € 88.127 worden hiermee verlaagd naar € 30.162,-. Tevens wordt de boete verlaagd van 25% naar 0%. De verdere afhandeling vindt in 2011 plaats.

##### *Horizontale verantwoording*

Horizontaal toezicht is een nieuwe manier van toezicht uitoefenen op bedrijven door de Belastingdienst. Deze nieuwe vorm van toezicht is gebaseerd op wederzijds vertrouwen, begrip en transparantie en is toekomstgericht. M.a.w. zodra ondernemingen de mogelijkheid over een Tax Control Framework hebben, worden fiscale risico's meer inzichtelijk als gevolgd waarvan de fiscale processen voortijdig beheerst en afgewikkeld kunnen worden. CITAVERDE College richt toekomstig haar interne processen zover in dat Horizontale Verantwoording mogelijk wordt.

### **A.1.7. Facilitair**

#### **A.1.7.1 ICT, informatisering en automatisering**

##### *Deelnemersregistratie*

In 2010 heeft Bureau Informatisering de eerder door CITAVERDE College ingeslagen koers ten aanzien van het gebruik van de Eduarte servicemodules voortgezet. De module Kernregistratie Deelnemers (KRD) zal vanaf medio 2011 de vervanger zijn van de in 2010 nog in gebruik zijnde applicatie nOISE; het project voor de vervanging van nOISE is in 2010 gestart.

De Eduarte servicemodule Participatie (aanwezigheid/afwezigheid deelnemers) is in 2010 in samenwerking met de locaties ingericht en in gebruik genomen. Voor 2011 ligt na de start van KRD de ingebruikname van meer servicemodules in het verschiet.

Gekoppeld aan de vervanging van nOISE door KRD zijn in 2010 de trajecten gestart voor de noodzakelijke veranderingen aan twee belangrijke, centrale, aan nOISE gekoppelde applicaties: Redspider (geïntegreerd, CITAVERDE breed Identity- en Access Management) en Syntaxion (Information Management – met het oog op verantwoordings- en sturingsinformatie).

##### *Elektronische leeromgeving*

In 2010 is op locaties gewerkt aan de verdere invulling (content) voor de pilot-opleidingen VMBO en MBO. Tevens zijn uniforme formats gemaakt voor het invoeren van content in Fronter en het presenteren van deze content tijdens de contacturen met de deelnemers.

Er is een beheerstructuur opgezet om op termijn de inzet van externe ondersteuning volledig in eigen hand te kunnen nemen. Steeds meer docenten zijn actief betrokken bij en hebben gewerkt via deze digitale leeromgeving. Elektronisch leren, onafhankelijk van tijd en plaats, heeft in Fronter een belangrijke component, maar meer is nodig, waaronder ICT infrastructuur. In 2010 zijn de draadloze netwerken op de locaties uitgebreid: waar deze nog niet aanwezig waren zijn ze aangelegd – of is afronding in 2011 voorzien. Ooit aangelegde ad hoc draadloze structuren zijn vervangen en opgenomen in de nieuwe draadloze hoofdstructuur. De gebruikte techniek is gekozen op basis van flexibiliteit: er kan nu technisch betrekkelijk eenvoudig ingesprongen worden op al dan niet voorziene veranderingen van locaties en dependances. Leerlingen, docenten en overig personeel kunnen in 2011 binnen CITAVERDE College draadloos leren en werken met notebooks of andere mobiele apparaten. Notebooks zijn vooral in Maastricht en Heerlen door leerlingen al in gebruik; de ICT infrastructuur is gereed om dit gebruik verder uit te breiden door heel CITAVERDE College heen.

##### *Ingebruikneming of verder uitbouwen van (bestaande) applicaties*

De dienstverlening van Bureau Informatisering heeft vanaf augustus een verbeteringsslag gemaakt met de ingebruikname van de applicatie Topdesk. Alle optredende ICT incidenten worden voortaan geregistreerd en gedocumenteerd. Topdesk is ook ingericht en geschikt gemaakt voor gebruik door Facilitair Beheer van de locaties. Het stapsgewijs verbeteren van de ICT workflow op basis van ervaring met Topdesk en het uitbreiden daarvan met modules is hiermee voor de komende jaren mogelijk gemaakt. De ITIL methodiek vormt hiervan de borging.

#### **A..1.7.2 Huisvesting**

Op het vlak van huisvesting werd in 2010 verder doorontwikkeld op de bestaande meerjaren huisvestingsvisie en het meerjaren groot onderhoudsplan. Zo werd de sporthal van de locatie Jagerstraat vernieuwd en opgeknapt. Hierdoor voldoet deze sporthal weer aan de eisen van de tijd en zijn ook op het gebied van arbo en veiligheid de gewenste aanpassingen doorgevoerd.

In Heerlen werd het dierenverblijf, waarmee in 2009 al een start was gemaakt, opgeleverd. Deze praktijkruimte werd daarmee op een kwalitatief goed niveau gebracht en vormt een aanwinst voor de opleidingen Diervverzorging en Paraveterinair. Tevens is deze praktijkruimte een goed visitekaartje voor de profilering van de locatie Heerlen op het gebied van dierenwelzijn.

Door de toename van het aantal leerlingen in Nederweert en het gebrek aan ruimte in de gehuurde dependance, is gekozen om binnen de bestaande locatie tot een verdere optimalisatie van het gebouw te komen. Er kwamen hierdoor drie extra lokalen bij alsmede werkruimtes voor docenten. Dit alles ook vanuit het perspectief om bij dalende leerlingaantallen als eerste te stoppen met de gehuurde dependance. Gezien redelijk stabiele leerlingenaanbouw wordt het stoppen met de dependance nog niet voorzien in 2011. Op zijn vroegst wordt deze beweging voorzien in 2012-2013.

In 2009 werd een aanvang gemaakt met de verkenning van de bouw van de Agrologistiekhal. Dit gebouw werd voorzien naast het onderwijsgebouw van CITAVERDE College te Horst. Dit alles om meer rendement te halen uit de gezamenlijke benutting van de ruimten. Op het terrein genaamd "Asdonk" vestigen zich tevens Com-connect alsmede AB-Limburg. Met deze laatste organisatie heeft CITAVERDE College al geruime jaren een goede samenwerking op het gebied van scholing aan volwassenen binnen de primaire sector door samen te werken binnen KARPOS Kenniscentrum BV. Deze verkenning leidde tot een eerste ontwerp. Door de aangekondigde bezuinigingen op de 30+ groep heeft CITAVERDE College in het begin van 2011 haar geplande activiteiten voorlopig stilgezet. Dit alles om meer helderheid te verkrijgen op de geraamde inkomsten, die als grondslagen lagen onder het berekeningsmodel.

Tenslotte is er in 2009 gestart met een onderzoek aangaande het efficiënt inzetten van de onderwijsruimtes. Dit onderzoek wordt uitgevoerd met het bureau Fourman en Busac. Er is als eerste gestart in de locatie Horst, omdat hier de discussie liep i.v.m. het voortzetten van de externe huur bij PTC+. Op basis van de resultaten van het onderzoek is de externe huur per 1 augustus 2011 stopgezet. Deze onderzoeken zullen in 2011 ook uitgevoerd worden op de locatie Roermond en de locatie Heerlen. Bij de locatie Heerlen moet het de onderbouwing leveren t.a.v. de vraag wanneer met de huur van de dependance Burettestraat gestopt kan worden. Het gebouw van de Jagerstraat is te groot. De onderbouwing moet vooral opleveren hoeveel ruimte er vrij kan komen en hoe deze anders aan te wenden is. In 2011 is voorzien dat de Boylehal verhuurd of verkocht wordt en in 2012 wordt de praktijkvoorziening bij de verhuurder afgebouwd.

#### A.1.7.3 Beheer

In 2010 zijn alle aanbestedingen op een na afgewerkt. Bijzonder was het schoonmaakcontract met de SW-bedrijven in Limburg (via een artikel 19 procedure), waarbij CITAVERDE College een landelijke primeur behaalde.

Door te werken met een contractenregister, inkoopprocedures met bijbehorende autorisatieschema's is de inkoop goed geregeld. Dit alles werd ook goed afgestemd met de intern opgestarte werkgroep facilitair beheer. Vanuit deze werkgroep werd naast de openbare aanbestedingen gestalte gegeven aan het samenvoegen van kleine contracten, de afstemming op toezicht van contracten bij de uitvoering, afspraken m.b.t. klein onderhoud en werd verder doorgewerkt aan het verbeteren van de interne beheersorganisatie door het starten met een helpdesk voor vragen en klachten op het gebied van onderhoud, ICT en Arbo.

In 2010 is voor alle locaties een Risico Inventarisatie en Evaluatie (RIE) uitgevoerd en is met een externe auditor een controle uitgevoerd.

In 2010 heeft CITAVERDE College actief deelgenomen aan het landelijke platform FSR, sloot zij een convenant 'Duurzame inkoop' en maakte gebruik van de kennisuitwisseling in de platforms en de landelijk georganiseerde conferentie. Tevens lifte CITAVERDE College mee met de landelijke aanbestedingen o.a. kantoorartikelen en papier. Dit alles leverde een aanzienlijk besparing op.

## **B.1 Jaarrekening**

- B.1.1 Grondslagen
- B.1.2. Geconsolideerde balans per 31 december 2010
- B.1.3. Geconsolideerde staat van baten en lasten over 2010
- B.1.4. Geconsolideerd kasstroomoverzicht over 2010
- B.1.5. Toelichting behorende tot de geconsolideerde balans
- B.1.6. Toelichting behorende tot de geconsolideerde staat van baten en lasten
- B.1.7. Niet uit balans blijkende rechten en verplichtingen
- B.1.8. Enkelvoudige balans per 31 december 2010
- B.1.9. Enkelvoudige staat van baten en lasten 2010
- B.1.10. Toelichting behorende tot enkelvoudige balans per 31 december 2010
- B.1.11. Toelichting op de enkelvoudige staat van baten en lasten over 2010
- B.1.12. Verbonden partijen
- B.1.13. Bezoldiging van bestuurders en toezichthouders, WOPT
- B.1.14. Geoormerkte doelsubsidies OCW en LNV

## B.1.1 Grondslagen

### **Jaarrekening**

#### **1. Bestuursverslag**

Voor het bestuursverslag wordt verwezen naar het jaarverslag welke separaat is opgesteld.

#### **2. Grondslagen**

##### **Algemeen**

De oorspronkelijke stichting Agrarisch Onderwijs Opleidingscentrum Limburg te Roermond is ontstaan op 16 december 1993. Per 19 december 2006 is de naam gewijzigd in CITAVERDE College.

De jaarrekening is opgesteld volgens de wettelijke bepalingen van Titel 9 Boek 2 van het Burgerlijk Wetboek en de Richtlijnen voor de Jaarverslaggeving, een en ander zoals geregeld in de Regeling Jaarverslaggeving Onderwijs van het ministerie van Onderwijs, Cultuur en Wetenschap.

De in deze jaarrekening opgenomen bedragen zijn weergegeven in hele euro's.

##### **Grondslagen consolidatie**

De geconsolideerde jaarrekening van CITAVERDE College omvat de financiële gegevens van CITAVERDE College alsmede van rechtspersonen waarop, op grond van de feitelijke situatie, beslissende invloed kan worden uitgeoefend. In de geconsolideerde jaarrekening zijn alle onderlinge financiële verhoudingen en transacties geëlimineerd.

De in de integrale consolidatie begrepen rechtspersonen is:

- Registergoed B.V. (100%)
- Stichting Werkgelegenheid Groen Onderwijs (100%)

Ten aanzien van de transacties die plaatsvinden tussen de groepsmaatschappijen hanteert CITAVERDE College het principe van integrale kostprijs. Dit wil zeggen dat onderlinge doorbelastingen 'at arm's length base' worden verantwoord, waarbij steeds de werkelijke kosten het uitgangspunt vormen voor de hoogte van de doorbelasting.

#### **Waarderingsgrondslagen van de activa en passiva**

##### *Algemeen*

De hieronder vermelde waarderingsgrondslagen zijn eveneens van toepassing op de enkelvoudige jaarrekening die een onderdeel vormt van de toelichting op deze jaarrekening. Tenzij hierna anders vermeld, zijn de activa en passiva gebaseerd op historische kosten en gewaardeerd tegen nominale waarde.

##### *Materiële vaste activa*

De materiële vaste activa worden gewaardeerd tegen de verkrijgingwaarde, onder aftrek van de lineair berekende cumulatieve afschrijvingen op basis van de verwachte economische levensduur en eventuele bijzondere waardeverminderingen. Op terreinen wordt niet afgeschreven. Activering en afschrijving van enkelvoudige investeringen vindt plaats vanaf € 500 vanaf het moment van ingebruikname. Investeringen opgebouwd uit diverse kleinere bedragen (< € 1.000) die tot één object behoren worden in totaliteit geactiveerd.

In de jaarrekening zijn de volgende afschrijvingspercentages gehanteerd:

##### **Vastgoed**

gebouwen	4,00 tot 5,00
noodlokalen	10
lokale binnenspeelplaats	10

##### **Onderwijsinstelling**

inventaris en apparatuur	50 - 25 - 16,67 - 6,67 - 10
andere vaste en bedrijfsmiddelen	10

##### *Financiële vaste activa*

Deelnemingen worden gewaardeerd volgens de vermogens mutatiemethode op basis van de netto-vermogenswaarde. Bij deelnemingen waar invloed van betekenis op het zakelijke en financiële beleid kan worden uitgeoefend, worden voor de bepaling van de netto-vermogenswaarde de waarderingsgrondslagen gehanteerd die gelden volgens deze jaarrekening. Indien geen invloed van betekenis kan worden uitgeoefend, worden voor de bepaling van de netto-vermogenswaarde de door de deelneming gehanteerde waarderingsgrondslagen gevolgd.

#### *Vorderingen*

De vorderingen worden gewaardeerd tegen nominale waarde onder aftrek van noodzakelijk geachte voorzieningen voor oninbaarheid.

#### *Liquide middelen*

Tenzij anders vermeld, staan de liquide middelen ter vrije beschikking.

#### *Voorzieningen*

Een voorziening wordt op de balans opgenomen indien sprake is van:

- een in rechte afdwingbare of feitelijke verplichting die het gevolg is van een gebeurtenis in het verleden, en
- waarvan een betrouwbare schatting kan worden gemaakt, en
- het waarschijnlijk is dat voor afwikkeling van die verplichting een uitstroom van middelen benodigd is.

In 2010 heeft er een stelselwijziging plaatsgevonden met betrekking tot de BAPO-voorziening. De bestaande voorziening is vrijgevallen ten gunste van het eigen vermogen.

#### *Schulden*

De schulden zijn gewaardeerd tegen nominale waarde.

### **Bepaling van het saldo van de baten en lasten**

#### *Algemeen*

De baten en lasten worden toegerekend aan het boekjaar waarop zij betrekking hebben.

#### *Subsidies*

Niet geormerkte (overheids)subsidies worden als baten in de staat van baten en lasten verantwoord in het jaar waarin ze zijn toegekend. Geormerkte (overheids) subsidies worden naar rato als baten verantwoord in het jaar waarin de daarmee samenhangende lasten worden verantwoord.

#### *Projecten*

De gemaakte kosten die kunnen worden toegerekend aan de projecten die per balansdatum niet zijn afgerond, zijn in de jaarrekening verantwoord voorzover een goedgekeurde financiële tussenrapportage daarin voorziet. De baten die ten aanzien van deze projecten worden verwacht, zijn in de jaarrekening verwerkt, voorzover zij zijn gerealiseerd.

#### *Afschrijvingen*

De afschrijvingen op materiële vaste activa worden berekend op basis van vaste percentages van de historische aanschafwaarde op basis van de verwachte economische levensduur. De gehanteerde afschrijvingspercentages zijn vermeld onder de waarderingsgrondslag van de materiële vaste activa.

#### *Resultaat deelneming*

Hieronder wordt het aandeel in het resultaat na belastingen opgenomen van rechtspersonen waarin direct of indirect wordt deelgenomen, berekend volgens de vermogensmutatiemethode.

#### *Kasstroomoverzicht*

Het kasstroomoverzicht is opgesteld volgens de indirecte methode.

B.1.2. Geconsolideerde balans per 31 december 2010

<b>A GECONSOLIDEERDE BALANS PER 31 DECEMBER 2010</b>				
(Na verwerking voorstel resultaatbestemming)				
<b>1 ACTIVA</b>				
	31-12-2010		31-12-2009	
	€	€	€	€
<b>Vaste activa</b>				
1.2 Materiële vaste activa	21.513.696		21.210.040	
1.3 Financiële vaste activa	1.016.894		1.009.881	
		22.530.590		22.219.921
<b>Vlottende activa</b>				
1.4 Voorraden	-		67.627	
1.5 Vorderingen	1.439.693		1.338.368	
1.7 Liquide middelen	3.485.136		1.764.751	
		4.924.829		3.170.746
<b>TOTAAL ACTIVA</b>		<b>27.455.419</b>		<b>25.390.667</b>
<b>2 PASSIVA</b>				
	31-12-2010		31-12-2009	
	€	€	€	€
<b>Eigen vermogen</b>				
2.1 Eigen Vermogen (publiek)	15.951.521		12.301.724	
		15.951.521		12.301.724
<b>Voorzieningen</b>				
2.2 Voorzieningen	344.768		3.081.279	
		344.768		3.081.279
<b>Langlopende schulden</b>				
2.3 Langlopende schulden	3.250.000		3.550.000	
		3.250.000		3.550.000
<b>Kortlopende schulden</b>				
2.4 Kortlopende schulden	7.909.130		6.457.664	
		7.909.130		6.457.664
<b>TOTAAL PASSIVA</b>		<b>27.455.419</b>		<b>25.390.667</b>

B.1.3. Geconsolideerde staat van baten en lasten over 2010

<b>B GECONSOLIDEERDE STAAT VAN BATEN EN LASTEN OVER 2010</b>						
	<b>Resultaat 2010</b>		<b>Begroting 2010</b>		<b>Resultaat 2009</b>	
	€	€	€	€	€	€
<b>3 Baten</b>						
3.1 Rijksbijdragen	29.921.090		29.035.693		29.014.826	
3.2 Overige overheidsbijdragen	20.878		-		31.224	
3.3 College, cursus, les, examengelden	19.559		-		21.591	
3.4 Baten werk i.o.v. derden	2.219.688		1.833.750		2.325.199	
3.5 Overige baten	1.605.067		1.613.225		1.718.371	
<b>Totaal baten</b>		<b>33.786.282</b>		<b>32.482.668</b>		<b>33.111.211</b>
<b>4 Lasten</b>						
4.1 Personele lasten	24.427.472		24.407.036		24.038.950	
4.2 Afschrijvingen	1.768.119		1.891.000		1.622.041	
4.3 Huisvestingslasten	2.247.024		2.332.485		2.054.126	
4.4 Overige instellingslasten	4.309.484		3.746.721		4.285.130	
<b>Totaal lasten</b>		<b>32.752.099</b>		<b>32.377.242</b>		<b>32.000.247</b>
<b>Saldo baten en lasten</b>		<b>1.034.183</b>		<b>105.426</b>		<b>1.110.964</b>
<b>5 Financiële baten en lasten</b>		113.903-		278.781-		172.793-
<b>Resultaat</b>		<b>920.280</b>		<b>173.355-</b>		<b>938.171</b>
<b>6 Belastingen</b>	-		-		-	
<b>7 Resultaat deelnemingen</b>	-		-		-	
		-		-		-
<b>Resultaat na belastingen</b>		<b>920.280</b>		<b>173.355-</b>		<b>938.171</b>
<b>8 Aandeel derden in resultaat</b>						
<b>NETTO RESULTAAT</b>		<b>920.279</b>		<b>173.355-</b>		<b>938.171</b>

B.1.4. Geconsolideerd kasstroomoverzicht over 2010

<b>C KASSTROOMOVERZICHT OVER 2010</b>				
	<b>2010</b>		<b>2009</b>	
	€	€	€	€
<b>Kasstroom uit operationele activiteiten</b>				
Saldo baten en lasten	920.279		938.171	
Mutaties Eigen Vermogen	0		-102	
Aanpassingen voor:				
Afschrijvingen	1.768.119		1.622.040	
Mutaties voorzieningen	-6.992		-710.970	
Veranderingen in vlottende middelen:				
Vorraden	67.627		-9.866	
Vorderingen	-101.325		-323.430	
Schulden	3.615.310		277.711	
		<b>6.263.018</b>		<b>1.793.554</b>
<b>Kasstroom uit investeringsactiviteiten</b>				
Investerings materiële vaste activa	-2.071.775		-1.927.548	
Investerings in financiële vaste activa	-7.013		-964.326	
Investerings in deelnemingen/samenwerkingsverbanden	0		0	
		<b>-2.078.788</b>		<b>-2.891.874</b>
<b>Kasstroom uit financieringsactiviteiten</b>				
Nieuw opgenomen leningen / aflossing	-300.000		3.550.000	
RC positie bij ABN-Amro	-2.163.844		-2.163.844	
		<b>-2.463.844</b>		<b>1.386.156</b>
<b>Mutatie liquide middelen</b>		<b>1.720.385</b>		<b>287.836</b>
Beginstand liquide middelen	1.764.751		1.476.914	
Mutatie liquide middelen	1.720.385		287.837	
<b>Eindstand liquide middelen</b>		<b>3.485.136</b>		<b>1.764.751</b>

B.1.5. Toelichting behorende tot de geconsolideerde balans

**TOELICHTING BEHORENDE TOT DE GECONSOLIDEERDE BALANS**

**1 ACTIVA**

**VASTE ACTIVA**

**1.2 Materiële vaste activa**

	Aanschaf- prijs	Cum. afschrijvingen en waardever- minderingen	Boekwaarde 01.01.2010	Investeringen	In gebruik genomen activa	Des- investeringen	Afschrijving	Voorziening waardering nieuwbouw waardever- minderingen	Cum. Afschrijving en waardever- minderingen	Boekwaarde 31.12.2010
	€	€	€	€		€	€	€	%	
1.2.1 Grond en bodemonderzoek	548.877	-	548.877	-		-	-			548.877
1.2.1 Gebouwen en terreinen	26.514.322	8.254.620	18.259.702	1.670.569			1.206.689		9.461.309	18.723.582
1.2.2 Inventaris en apparatuur	6.715.826	4.336.385	2.379.442	423.224			561.430		4.897.815	2.241.236
1.2.4 In uitvoering en vooruitbetaling			22.018		22.018				-	-
<b>Totaal materiële vaste activa</b>	<b>33.779.026</b>	<b>12.591.004</b>	<b>21.210.039</b>	<b>2.093.793</b>	<b>22.018</b>	<b>-</b>	<b>1.768.119</b>	<b>-</b>	<b>14.359.123</b>	<b>21.513.696</b>

Activumgroep	Afschr.termijn
Gebouwen	20 - 25 jaar
Software	2 jaar
Audio/video,ICT kantoormach.	4 jaar
Gereedschap, Land en tuinbouwmach, Huish & Lab.apparatuur	6 jaar
Installaties	10 jaar
Meubilair	15 jaar

In 2010 hebben investeringen plaatsgevonden in respectievelijk de locaties Nederweert (uitbreiding), Heerlen (dierenverblijf) en in Roermond (sporthal).

1.3	Financiële vaste activa	Boekwaarde 01.01.2010	Investerings en verstrekte leningen	Desinves- teringen en afgeloste leningen	Resultaat deel- nemingen	Boekwaarde 31.12.2010
		€	€	€	€	€
1.3.4	Vorderingen op andere deelnemingen					
	ING 24 mnds deposito	1.000.000	-	-	-	1.000.000
	Deelname Karpos	9.881	-	-	7.013	16.894
		<b>1.009.881</b>	<b>-</b>	<b>-</b>	<b>7.013</b>	<b>1.016.894</b>

Het 24 maand deposito expireert in augustus 2011.

#### VLOTTENDE ACTIVA

1.4	Vorraden	31.12.2010		31.12.2009	
		€	€	€	€
1.4.1	Gebruiksgoederen	-		67.627	
			<b>-</b>		<b>67.627</b>

De oorzaak van het afboeken van de gebruiksgoederen is gelegen in de verkoop van de voorraad boeken VMBO. Sinds de start van het nieuwe contract met de boekenleverancier is geen sprake meer van een intern boekenfonds en is de voorraad verkocht.

1.5	Vorderingen	31.12.2010		31.12.2009	
		€	€	€	€
1.5.1	Debiteuren	953.733		1.200.670	
1.5.7	Overige vorderingen (VPB)	4.227		4.227	
1.5.8	Overlopende activa	481.733		133.471	
1.5.9	Af: Voorzieningen wegens oninbaarheid	-		-	
	<b>Totaal vorderingen</b>		<b>1.439.693</b>		<b>1.338.368</b>

*toelichting 1.5.8. overlopende activa*  
*nog te ontvangen bedragen*  
*vooruitbetaalde bedragen*  
*voorschotten salarissen*

219.792
251.247
5.580
<b>476.619</b>

1.7	Liquide middelen.	31.12.2010		31.12.2009	
		€	€	€	€
1.7.1	Kasmiddelen	7.347		5.156	
1.7.2	Tegoeden op bank- en girorekeningen	517.442		651.197	
1.7.3	Deposito's	2.955.729		1.101.726	
1.7.4	Overige (Rabobank Registergoed BV)	4.619		6.672	
			<b>3.485.136</b>		<b>1.764.751</b>

De middelen als omschreven bij punt 1.7.3 betreffen uitstaande reguliere spaarproducten.

## PASSIVA

2.1	Eigen Vermogen	Stand per 31.12.2009	Correctie beginbalans	Stand per 01.01.2010	MUTATIES		Stand per 31.12.2010
					Saldo baten en lasten	Overige mutaties	
		€	€	€	€	€	€
2.1.1	Algemene Reserve (publiek)	9.638.889	-	9.638.889	920.279	101.487-	10.457.681
2.1.2	Bestemmingsreserve (publiek)						
	<i>Bestemmingsreserve huisvesting</i>	2.662.835	-	2.662.835	-	-	2.662.835
	<i>Bestemmingsreserve BAPO</i>	-	2.729.518	2.729.518	-	101.487	2.831.005
	<b>Totaal vermogen</b>	<b>12.301.724</b>		<b>15.031.242</b>	<b>920.279</b>	<b>-</b>	<b>15.951.521</b>

Als gevolg van een stelselwijziging in 2010 wordt het eigen vermogen aan het begin van het boekjaar gecorrigeerd met €2.729.518. De correctie betreft nieuwe OC&W regels voor het bepalen van de voorziening Bapo. Deze voorziening Bapo is als een bestemmingsreserve opgenomen.

2.2	Vorzieningen	Stand per 31.12.2009	Correctie beginbalans	Stand 01.01.2010	Dotaties	Ont- trekkingen	Stand per 31.12.2010	Kortlopende deel <1 jaar	Langlopende deel > 1 jaar
		€		€	€	€	€	€	€
2.2.1	Personeelsvoorzieningen								
	- BAPO	2.729.518	2.729.518	0	-	-	-	-	-
	- Jubilea	214.524	-	214.524	7.643	40.241	262.409	7.872	254.536
	- Sociaal personeelsbeleid	102.452	-	102.452	43.950	10.661	47.841	-	-
	- Spaarverlof	34.784	-	34.784	-	266	34.518	-	-
2.2.3	Overige voorzieningen	-	-	-	-	-	-	-	-
	<b>Totaal voorzieningen</b>	<b>3.081.278</b>		<b>351.760</b>	<b>36.307</b>	<b>29.314</b>	<b>344.768</b>	<b>7.872</b>	<b>254.536</b>

Met ingang van het verslagjaar 2010 worden de Bapolasten geboekt als periodelasten in de staat van Baten en Lasten, waarbij geen sprake meer is van opbouw van rechten. De vorming van de voorziening Bapo komt hiermede te vervallen en wordt als een stelselwijziging aangepast in het eigen vermogen.

De stand per 1 januari 2010 ad. € 2.729.518 wordt gecorrigeerd c.q. verminderd tot € 0,00

2.3	Langlopende schulden	Stand per 01.01.2010	Aangegane leningen	Aflossingen 2010	Stand per 31.12.2010	Looptijd > 1 jaar	Looptijd > 5 jaar	Rentevoet
		€	€	€	€	€	€	%
2.3.3	Kredietinstellingen							
	ABN lening I FC200975585 (20 jaar)	1.950.000	-	100.000	1.850.000	100.000	1.750.000	5,85
	ABN lening II FC200975624 (10 jaar)	1.900.000	-	200.000	1.700.000	200.000	1.500.000	5,00
	<b>Totaal langlopende schulden</b>	<b>3.850.000</b>	<b>-</b>	<b>300.000</b>	<b>3.550.000</b>	<b>300.000</b>	<b>3.250.000</b>	

2.4.1	Kredietinstellingen (hypotheek korte deel schuld)		300.000	300.000
2.4.2	Vooruitgefactureerde en -ontvangen termijnen OHW		-	-
2.4.3	Crediteuren		1.127.455	938.012
2.4.4	Ministerie van OC&W / LNV		29.933	43.196
<i>toelichting 2.4.4 Ministerie van OC&amp;W</i>		€		
	<i>Terug te betalen FES middelen 2008</i>		12.624	
	<i>Terug te betalen LGF 2007-2008</i>		17.309	
			<u>29.933</u>	
2.4.7	Belastingen en premies sociale verzekeringen			
	- Loonheffing	998.160		962.427
	- Omzetbelasting	12.730		18.795
	- Netto salarissen	3.816		-
	- Premies sociale verzekeringen	4.745		4.188
	<i>Totaal belastingen en premies sociale verzekeringen</i>		1.019.450	985.410
2.4.8	Schulden ter zake van pensioenen		302.215	286.233
2.4.9	Overige kortlopende schulden			
	Overige		50.876	46.075

2.4.10 De overlopende passiva			
- Vooruitontvangen bedragen	661.307	466.403	
- Nog te betalen bedragen	248.440	290.356	
- NTB Vakantiewaarderingen	659.652	653.032	
- NTB Bindingstoelage	82.147	27.459	
- NTB Verlofrechten	258.073	205.420	
- Nog te realiseren geormerkte subsidies	1.029.411	617.992	
- Nog te realiseren niet geormerkte subsidies	1.317.866	713.270	
- Nog te realiseren LNV	763.339	798.881	
- NTB Boekenfonds	60.817	60.817	
- Nog te ontvangen facturen (Registergoed)	-	15.521	
- Diversen	1.853	9.587	
<i>Totaal overlopende activa</i>		<b>5.079.200</b>	<b>3.858.738</b>

**Totaal kortlopende schulden**

**7.909.130**      **6.457.664**

*toelichting 2.4.10 diversen*

€

<i>nog te besteden ext.projectgelden</i>	28.858
<i>overlopende cursussen</i>	-30.450
<i>diversen</i>	-261
	<b>-1.853</b>

## B.1.6. Toelichting behorende tot de geconsolideerde staat van baten en lasten

	Resultaat 2010		Begroting 2010		Resultaat 2009	
	€	€	€	€	€	€
<b>3 BATEN</b>						
<b>3.1 Rijksbijdragen</b>						
<b>3.1.1 Rijksbijdragen OCW / LNV</b>						
<i>Rijksbijdrage sector VO</i>	721.762		-		683.042	
<i>Rijksbijdrage LNV</i>	26.348.861		27.498.823		25.518.622	
		27.070.623		27.498.823		26.201.664
<b>3.1.2 Overige subsidies OC&amp;W</b>						
<i>Geormerkte OCW subsidies</i>	1.933.229		1.536.870		809.429	
<i>Niet-geormerkte OCW/LNV-subsidies</i>	917.238		-		2.003.733	
		2.850.467		1.536.870		2.813.162
<b>3.1.3 Af: inkomensoverdrachten</b>						
		-				
		29.921.090		29.035.693		29.014.826
<b>3.2 Overige overheidsbijdragen en -subsidies</b>						
<b>3.2.1 Gemeentelijke bijdragen en subsidies</b>	20.878		-		31.224	
<b>3.2.2 Overige overheidsbijdragen</b>	-		-		-	
		20.878		-		31.224
<b>3.3 College-, cursus-, les en examengelden</b>						
<b>3.3.1 Examengelden</b>	19.559		-		21.591	
		19.559		-		21.591
<b>3.4 Baten werk i.o.v. derden</b>						
<b>3.4.1 Contractonderwijs</b>	1.316.577		1.384.250		1.352.888	
<b>3.4.2 Contractonderzoek</b>	-		-		-	
<b>3.4.3 Overige</b>	903.111		449.500		972.311	
		2.219.688		1.833.750		2.325.199
<b>3.5 Overige baten</b>						
<b>3.5.1 Verhuur</b>	131.324		404.800		101.396	
<b>3.5.2 Detacheringen personeel</b>	59.839		-		182.720	
<b>3.5.5 Ouderbijdragen</b>	1.280.798		988.760		1.208.761	
<b>3.5.6 Overige</b>	133.106		219.665		225.494	
		1.605.067		1.613.225		1.718.371
<b>Totaal Baten</b>		<b>33.786.282</b>		<b>32.482.668</b>		<b>33.111.211</b>

<b>4</b>	<b>LASTEN</b>				
<b>4.1</b>	<b>Personeelslasten</b>				
<b>4.1.1</b>	Lonen en salarissen				
	<i>Brutolonen en salarissen</i>	16.906.147		22.583.696	17.493.164
	<i>Sociale lasten</i>	1.589.983		-	1.605.990
	<i>Pensioenpremies</i>	2.115.778		-	2.148.138
<b>4.1.2</b>	Overige personele lasten				
	<i>Dotaties aan personele voorz.</i>	36.307-	-		493.819
	<i>Uitzendkrachten, declaranten e.d.</i>	2.814.616	744.400		2.140.350
	<i>Overige</i>	1.212.241	1.078.940		296.777
		24.602.458		24.407.036	24.178.238
<b>4.1.3</b>	Uitkeringen (-/-)	174.986-			139.288-
		<b>24.427.472</b>		<b>24.407.036</b>	<b>24.038.950</b>

N.B. De overzichten "Bezoldiging van bestuurders en toezichthouders en WOPT zijn opgenomen als onderdelen A.1.8 en A.19 achter in dit model

<b>4.2</b>	<b>Afschrijvingen</b>				
<b>4.2.2</b>	<i>Materiele vaste activa</i>				
	Gebouwen en terreinen	1.206.689	1.151.000		1.144.414
	Inventaris en apparatuur	561.430	740.000		477.627
	Overige materiële vaste activa	-	-		-
		1.768.119		1.891.000	1.622.041
<b>4.3</b>	<b>Huisvestingslasten.</b>				
<b>4.3.1</b>	Huur	921.092	760.700		772.959
<b>4.3.2</b>	Verzekeringen	68.380	-		61.475
<b>4.3.3</b>	Onderhoud	83.619	412.050		89.584
<b>4.3.4</b>	Energie en water	565.062	504.800		538.673
<b>4.3.5</b>	Schoonmaakkosten	536.058	497.669		498.950
<b>4.3.6</b>	Heffingen	21.043	66.500		72.459
<b>4.3.7</b>	Overige kosten huisvesting	51.770	90.766		20.026
		<b>2.247.024</b>		<b>2.332.485</b>	<b>2.054.126</b>
<b>4.4</b>	<b>Overige instellingslasten.</b>				
<b>4.4.1</b>	Administratie- en beheerslasten	1.498.682	1.475.411		1.396.821
<b>4.4.2</b>	Inventaris, apparatuur en leermiddelen	2.316.758	1.652.810		2.447.400
<b>4.4.3</b>	Dotatie overige voorzieningen	7.986-	35.000		-
<b>4.4.4</b>	Overige	502.030	583.500		440.909
		4.309.484		3.746.721	4.285.130
	<b>Totaal lasten</b>	<b>32.752.099</b>		<b>32.377.242</b>	<b>32.000.247</b>

<b>5</b>	<b>FINANCIËLE BATEN EN LASTEN</b>				
<b>5.1</b>	Rentebaten	77.857	45.000-		20.598
<b>5.5</b>	Rentelasten	191.761	233.781		193.391
	<b>Saldo financiële baten en lasten</b>	<b>113.904-</b>		<b>278.781-</b>	<b>172.793-</b>

### B.1.7. Niet uit balans blijvende rechten en verplichtingen

Huurverplichtingen per 31-12-2010 per locatie:

#### Jagerstraat

Venstra	Huur loods	€ 20.620
Manege op de Berg	Huur accommodatie	€ 29.600

#### Horst

Gemeente Horst aan de Maas	Huur gymzaal	€ 11.305
PTC+	Huur Stationsstraat	€ 37.815

#### Heerlen

Gemeente Heerlen	Huur Burettestraat	€ 49.860
Mondo Verde	Huur Rentmeesterwoning	€ 4.200

#### Nederweert

Onroerend goed mij.ETF	Huur kantoorruimten, Hulsenweg 15	€ 31.040
------------------------	-----------------------------------	----------

#### Maastricht

BPF Bouwinvest	Huur klaslokalen, Geusseltweg	€ 212.092
----------------	-------------------------------	-----------

#### Louis Eyssenweg, Merum

Arval	Leaseauto A. Christophe	€ 26.946
Ford Societé General	Leaseauto JP. Janssen	€ 14.051

#### Horst Agrologistiek

Camps bouw	Huur gebouwen	€ 105.341
------------	---------------	-----------

Totaal		€ 542.869
--------	--	-----------

CITAVERDE College is aangesloten bij de Stg Waarborgfonds BVE waardoor er een latente claim van 2% van de rijksbijdrage aanwezig is in geval van calamiteiten.

#### Centraal CITAVERDE College

Vordering op OC&W d.d. 31.12.2010 als gevolg van het betaalritme bij overgang naar lumpsum.

Op 31.12.2010 loopt de stichting voor respectievelijk de vbo/mbo bekostiging 7,67% en voor de avo bekostiging 9,67% achter in de bekostiging.

Deze vordering op OC&W voert CITAVERDE College niet op in de balans maar kiest ervoor om deze te vermelden in de rubriek "niet uit de balans blijvende rechten en verplichtingen".

De vordering blijkt na berekening EUR 1.181.286,- groot.

#### Bankgaranties

Ultimo 2010 heeft CITAVERDE College een drietal bankgaranties gesteld, te weten:

EUR 11.900,= gesteld jegens Camps Bouwmanagement \*);

EUR 6.250,= jegens Onr. Goed. Mij. ETF in Horts \*);

EUR 20.362,54 jegens Stichting BPF in Amsterdam \*);

\*) Deze bankgaranties tellen mee in de kredietfaciliteit bij Deutsche Bank (groot EUR 1 mio).

B.1.8. Enkelvoudige balans per 31 december 2010

<b>A ENKELVOUDIGE BALANS PER 31 DECEMBER 2010</b>				
(Na verwerking voorstel resultaatbestemming)				
<b>1 ACTIVA</b>				
	31-12-2010		31-12-2009	
	€	€	€	€
<b>Vaste activa</b>				
1.2 Materiële vaste activa	18.804.135		18.344.214	
1.3 Financiële vaste activa	4.417.566		4.410.553	
		23.221.701		22.754.767
<b>Vlottende activa</b>				
1.4 Voorraden	-		67.627	
1.5 Vorderingen	1.435.466		1.334.141	
1.7 Liquide middelen	3.467.405		1.758.079	
		4.902.871		3.159.847
<b>TOTAAL ACTIVA</b>		<b>28.124.571</b>		<b>25.914.614</b>
<b>2 PASSIVA</b>				
	31-12-2010		31-12-2009	
	€	€	€	€
<b>Eigen vermogen</b>				
2.1 Eigen Vermogen (publiek)	15.951.521		15.031.242	
		15.951.521		15.031.242
<b>Voorzieningen</b>				
2.2 Voorzieningen	344.767		351.760	
		344.767		351.760
<b>Langlopende schulden</b>				
2.3 Langlopende schulden	3.250.000		3.550.000	
		3.250.000		3.550.000
<b>Kortlopende schulden</b>				
2.4 Kortlopende schulden	8.578.283		6.981.612	
		8.578.283		6.981.612
<b>TOTAAL PASSIVA</b>		<b>28.124.571</b>		<b>25.914.614</b>

B.1.9. Enkelvoudige staat van baten en lasten 2010

<b>B ENKELVOUDIGE STAAT VAN BATEN EN LASTEN OVER 2010</b>						
	<b>Resultaat 2010</b>		<b>Begroting 2010</b>		<b>Resultaat 2009</b>	
	€	€	€	€	€	€
<b>3 Baten</b>						
3.1 Rijksbijdragen	29.921.090		29.035.693		29.014.826	
3.2 Overige overheidsbijdragen	20.878		-		31.224	
3.3 College, cursus, les, examengelden	19.559		-		21.591	
3.4 Baten werk i.o.v. derden	2.219.688		1.833.750		2.325.199	
3.5 Overige baten	1.605.067		1.613.225		1.718.371	
<b>Totaal baten</b>		<b>33.786.282</b>		<b>32.482.668</b>		<b>33.111.211</b>
<b>4 Lasten</b>						
4.1 Personele lasten	24.432.099		24.407.036		24.038.950	
4.2 Afschrijvingen	1.611.854		1.891.000		1.465.776	
4.3 Huisvestingslasten	2.527.743		2.332.485		2.339.299	
4.4 Overige instellingslasten	4.261.284		3.746.721		4.246.906	
<b>Totaal lasten</b>		<b>32.832.980</b>		<b>32.377.242</b>		<b>32.090.931</b>
<b>Saldo baten en lasten</b>		<b>953.302</b>		<b>105.426</b>		<b>1.020.280</b>
<b>5 Financiële baten en lasten</b>		33.023-		278.781-		82.109-
<b>Resultaat</b>		<b>920.279</b>		<b>173.355-</b>		<b>938.171</b>
<b>6 Belastingen</b>	-		-		-	
<b>7 Resultaat deelnemingen</b>	-		-		-	
		-		-		-
<b>Resultaat na belastingen</b>		<b>920.279</b>		<b>173.355-</b>		<b>938.171</b>
<b>8 Aandeel derden in resultaat</b>						
<b>NETTO RESULTAAT</b>		<b>920.279</b>		<b>173.355-</b>		<b>938.171</b>

B.1.10. Toelichting behorende tot enkelvoudige balans per 31 december 2010

**1 ACTIVA**

**VASTE ACTIVA**

**1.2 Materiële vaste activa**

	Aanschaf- prijs	Cum. afschrijvingen en waardever- minderingen	Boekwaarde 01.01.2010	Investerings	Des- investerings	Afschrijving	Voorziening waardering nieuwbouw waardever- minderingen	Cum. Afschrijving en waardever- minderingen	Boekwaarde 31.12.2010
	€	€	€	€	€	€	€	%	
1.2.1 Gebouwen en terreinen	22.738.664	6.715.366	16.023.298	1.670.569		1.055.663		7.771.029	16.638.204
1.2.2 Inventaris en apparatuur	6.584.853	4.285.957	2.298.897	423.224		556.191		4.842.147	2.165.930
1.2.4 In uitvoering en vooruitbetaling			22.018	22.018				-	-
<b>Totaal materiële vaste activa</b>	<b>29.323.518</b>	<b>11.001.322</b>	<b>18.344.213</b>	<b>2.071.775</b>	<b>-</b>	<b>1.611.854</b>	<b>-</b>	<b>12.613.176</b>	<b>18.804.135</b>

Activumgroep	Afschr.termijn
Gebouwen	20 - 25 jaar
Software	2 jaar
Audio/video,ICT kantoormach.	4 jaar
Gereedschap, Land en tuinbouwmach, Huish & Lab.apparattur	6 jaar
Installaties	10 jaar
Meubilair	15 jaar

**1.3 Financiële vaste activa**

	Boekwaarde 01.01.2010	Investerings en verstrekte leningen	Desinves- teringen en afgeloste leningen	Resultaat deel- nemingen	Boekwaarde 31.12.2010
	€	€	€	€	€
1.3.4 Vorderingen op andere deelnemingen					
Registergoed BV deelneming	1.400.672	-	-	-	1.400.672
Registergoed BV lening	2.000.000	-	-	-	2.000.000
ING 24 mnds deposito	1.000.000				1.000.000
Deelname Karpos	9.881			7.013	16.894
	<b>4.410.553</b>	<b>-</b>	<b>-</b>	<b>7.013</b>	<b>4.417.566</b>

De deelneming betreft een 100% belang in de besloten vennootschap Registergoed BV, een aan algemeen nut dienende instelling.

De lening betreft een achtergestelde geldlening aan Registergoed BV waarvan de aflossing ineens dient te geschieden op 31-12-2010. Het rentepercentage bedraagt 6% per jaar, te voldoen op 31 december van elk jaar.

**VLOTTENDE ACTIVA**

**1.4 Voorraden**

	31.12.2010		31.12.2009	
	€	€	€	€
1.4.1 Gebruiksgoederen	-		67.627	
1.4.2 Vooruitbetaald op voorraden				
		<b>-</b>		<b>67.627</b>

De oorzaak van het afboeken van de gebruiksgoederen is gelegen in de verkoop van de voorraad boeken VMBO. Sinds de start van het nieuwe contract met de boekenleverancier is geen sprake meer van een intern boekenfonds en is de voorraad verkocht.

1.5	Vorderingen	31.12.2010		31.12.2009	
		€	€	€	€
1.5.1	Debiteuren	953.733		1.200.670	
1.5.8	Overlopende activa	481.733		133.471	
1.5.9	Af: Voorzieningen wegens oninbaarheid				
<b>Totaal vorderingen</b>		<b>1.435.466</b>		<b>1.334.141</b>	

*toelichting 1.5.8. overlopende activa  
nog te ontvangen bedragen  
vooruitbetaalde bedragen  
voorschotten salarissen*

219.792
251.247
5.580
<b>476.619</b>

1.7	Liquide middelen.	31.12.2010		31.12.2009	
		€	€	€	€
1.7.1	Kasmiddelen	7.347		5.156	
1.7.2	Tegoeden op bank- en girorekeningen	504.329		651.197	
1.7.3	Deposito's	2.955.729		1.101.726	
		<b>3.467.405</b>		<b>1.758.079</b>	

PASSIVA		MUTATIES					
		Stand per 31.12.2009	Correctie beginbalans	Stand per 01.01.2010	Saldo baten en lasten	Overige mutaties	Stand per 31.12.2010
		€	€	€	€	€	€
<b>2.1</b>	<b>Eigen Vermogen</b>						
2.1.1	Algemene Reserve (publiek)	9.638.889		9.638.889	920.279	101.487-	10.457.681
2.1.2	Bestemmingsreserve (publiek)						
	<i>Bestemmingsreserve huisvesting</i>	2.662.835		2.662.835			2.662.835
	<i>Bestemmingsreserve BAPO</i>	-	2.729.518	2.729.518		101.487	2.831.005
	<b>Totaal vermogen</b>	<b>12.301.724</b>		<b>15.031.242</b>	<b>-</b>	<b>-</b>	<b>15.951.521</b>

Als gevolg van een stelselwijziging in 2010 wordt het eigen vermogen aan het begin van het boekjaar gecorrigeerd met €2.729.518. De correctie betreft nieuwe OC&W regels voor de bepaling van de voorziening Bapo. Deze voorziening Bapo is als een bestemmingsreserve opgenomen.

2.2 Voorzieningen		Stand per 31.12.2009	Correctie beginbalans	Stand 01.01.2010	Dotaties	Ont- trekkingen	Stand per 31.12.2010	Kortlopende deel <1 jaar	Langlopende deel > 1 jaar
		€	€	€	€	€	€	€	€
2.2.1	Personeelsvoorzieningen								
	- BAPO	2.729.518	2.729.518-	0			-	-	-
	- Jubilea	214.524	-	214.524	7.643	40.241-	262.408	7.872	254.536
	- Sociaal personeelsbeleid	102.452	-	102.452	43.950-	10.661	47.841		
	- Spaarverlof	34.784	-	34.784		266	34.518		
	-		-	-			-		
2.2.3	Overige voorzieningen	-	-	-			-		
	<b>Totaal voorzieningen</b>	<b>3.081.278</b>	<b>2.729.518-</b>	<b>351.760</b>	<b>36.307-</b>	<b>29.314-</b>	<b>344.767</b>	<b>7.872</b>	<b>254.536</b>

Met ingang van het verslagjaar 2010 worden de Bapolasten geboekt als periodelasten in de staat van Baten en Lasten, waarbij geen sprake meer is van opbouw van rechten. De vorming van de voorziening Bapo komt hiermede te vervallen en wordt als een stelselwijziging aangepast in het eigen vermogen.

### 2.3 Langlopende schulden

	Stand per 01.01.2010	Aangegane leningen	Aflossingen 2010	Stand per 31.12.2010	Looptijd > 1 jaar	Looptijd > 5 jaar	Rentevoet %
	€	€	€	€	€	€	%
2.3.3 Kredietinstellingen							
ABN lening I FC200975585 (20 jaar)	1.950.000	-	100.000	1.850.000	100.000	1.750.000	5,85
ABN lening II FC200975624 (10 jaar)	1.900.000	-	200.000	1.700.000	200.000	1.500.000	5,00
<b>Totaal langlopende schulden</b>	<b>3.850.000</b>	<b>-</b>	<b>300.000</b>	<b>3.550.000</b>	<b>300.000</b>	<b>3.250.000</b>	

### 2.4 Kortlopende schulden

	31.12.2010		31.12.2009	
	€	€	€	€
2.4.1 Kredietinstellingen (hypotheek korte deel schuld)		300.000		300.000
2.4.2 Vooruitgefactureerde en -ontvangen termijnen OHW				
2.4.3 Crediteuren		1.110.672		938.012
2.4.4 Ministerie van OC&W / LNV		29.933		43.196
<i>toelichting 2.4.4 Ministerie van OC&amp;W</i>	€			
<i>Terug te betalen FES middelen 2008</i>		12.624		
<i>Terug te betalen LGF 2007-2008</i>		17.309		
		29.933		

2.4.7	Belastingen en premies sociale verzekeringen		
	- Loonheffing	908.808	962.427
	- Omzetbelasting	12.730	18.795
	- Netto salarissen	3.816	-
	- Premies sociale verzekeringen	4.317	4.188
	<i>Totaal belastingen en premies sociale verzekeringen</i>		929.670
2.4.8	Schulden ter zake van pensioenen		269.274
2.4.9	Overige kortlopende schulden		
	Overige		49.499
2.4.10	De overlopende passiva		
	- Vooruitontvangen bedragen	661.307	466.403
	- Nog te betalen bedragen	248.440	290.356
	- NTB Vakantiewaarderingen	612.137	653.032
	- NTB Bindingstoelage	82.147	27.459
	- NTB Verlofrechten	258.073	205.420
	- Nog te realiseren geoormerkte subsidies	1.029.410	617.992
	- Nog te realiseren niet geoormerkte subsidies	1.317.866	713.270
	- Nog te realiseren LNV	763.339	798.881
	- RC Registratiegoed BV	697.787	539.468
	- RC SWGO	159.763	-
	- NTB Boekenfonds	60.817	60.817
	- Diversen	1.853	9.587
	<i>Totaal overlopende activa</i>		5.889.233
	<b>Totaal kortlopende schulden</b>		<b>8.578.282</b>
			<b>6.981.611</b>
<i>toelichting 2.4.10 diversen</i>		€	
	<i>nog te besteden ext.projectgelden</i>	28.858	
	<i>overlopende cursussen</i>	-30.450	
	<i>diversen</i>	-261	
		-1.853	

De uitstaande verlofrechten worden sinds 2009 individueel verantwoord. Deze vallen ultimo 2010 hoger uit. In het verslagjaar 2010 zijn de uitstaande doelsubsidies van LNV apart verantwoord en opgenomen in model G.

## B.1.11. Toelichting op de enkelvoudige staat van baten en lasten over 2010

	Resultaat 2010		Begroting 2010		Resultaat 2009	
	€	€	€	€	€	€
<b>3 BATEN</b>						
<b>3.1 Rijksbijdragen</b>						
<b>3.1.1 Rijksbijdragen OCW / LNV</b>						
<i>Rijksbijdrage sector VO</i>	721.762				683.042	
<i>Rijksbijdrage LNV</i>	26.348.861		27.498.823		25.518.622	
		27.070.623		27.498.823		26.201.664
<b>3.1.2 Overige subsidies OC&amp;W</b>						
<i>Geoordeelde OCW subsidies</i>	1.933.229		1.536.870		809.429	
<i>Niet-geoordeelde OCW/LNV-subsidies</i>	917.238				2.003.733	
<i>Toerekening investeringsubsidies OCW</i>						
		2.850.467		1.536.870		2.813.162
<b>3.1.3 Af: inkomensoverdrachten</b>						
		-				
		29.921.090		29.035.693		29.014.826
<b>3.2 Overige overheidsbijdragen en -subsidies</b>						
<b>3.2.1 Gemeentelijke bijdragen en subsidies</b>	20.878				31.224	
<b>3.2.2 Overige overheidsbijdragen</b>	-				-	
		20.878		-		31.224
<b>3.3 College-, cursus-, les en examengelden</b>						
<b>3.3.1 Examengelden</b>	19.559				21.591	
		19.559		-		21.591
<b>3.4 Baten werk i.o.v. derden</b>						
<b>3.4.1 Contractonderwijs</b>	1.316.577		1.384.250		1.352.888	
<b>3.4.2 Contractonderzoek</b>						
<b>3.4.3 Overige</b>	903.111		449.500		972.311	
		2.219.688		1.833.750		2.325.199
<b>3.5 Overige baten</b>						
<b>3.5.1 Verhuur</b>	131.324		404.800		101.396	
<b>3.5.2 Detacheringen personeel</b>	59.839				182.720	
<b>3.5.5 Ouderbijdragen</b>	1.280.798		988.760		1.208.761	
<b>3.5.6 Overige</b>	133.106		219.665		225.494	
		1.605.067		1.613.225		1.718.371
<b>Totaal Baten</b>		<b>33.786.282</b>		<b>32.482.668</b>		<b>33.111.211</b>

#### 4 LASTEN

##### 4.1 Personeelslasten

4.1.1 Lonen en salarissen				
<i>Brutolonen en salarissen</i>	16.906.147		22.583.696	17.493.164
<i>Sociale lasten</i>	1.589.983			1.605.990
<i>Pensioenpremies</i>	2.115.778			2.148.138
4.1.2 Overige personele lasten				
<i>Dotaties aan personele voorz.</i>	36.307-			493.819
<i>Uitzendkrachten, declaranten e.d.</i>	2.814.616	744.400		2.140.350
<i>Overige</i>	1.216.868	1.078.940		296.777
	24.607.085		24.407.036	24.178.238
4.1.3 Uitkeringen (-/-)	174.986-			139.288-
	24.432.099		24.407.036	24.038.950

N.B. De overzichten "Bezoldiging van bestuurders en toezichthouders en WOPT zijn opgenomen als onderdeel B.1.13 achter in dit model

##### 4.2 Afschrijvingen

4.2.2 <i>Materiele vaste activa</i>				
Gebouwen en terreinen	1.055.663	1.151.000		993.388
Inventaris en apparatuur	556.191	740.000		472.388
Overige materiële vaste activa				
	1.611.854	1.891.000		1.465.776

##### 4.3 Huisvestingslasten.

4.3.1 Huur	921.092	760.700		772.959
4.3.2 Verzekeringen	68.380			61.475
4.3.3 Onderhoud	368.965	412.050		374.757
4.3.4 Energie en water	565.062	504.800		538.673
4.3.5 Schoonmaakkosten	536.058	497.669		498.950
4.3.6 Heffingen	21.043	66.500		72.459
4.3.7 Overige kosten huisvesting	47.143	90.766		20.026
	2.527.743	2.332.485		2.339.299

##### 4.4 Overige instellingslasten.

4.4.1 Administratie- en beheerslasten	1.450.482	1.475.411		1.358.597
4.4.2 Inventaris, apparatuur en leermiddelen	2.316.758	1.652.810		2.447.400
4.4.3 Dotatie overige voorzieningen	7.986-	35.000		-
4.4.4 Overige	502.030	583.500		440.909
	4.261.284	3.746.721		4.246.906
<b>Totaal lasten</b>	<b>32.832.980</b>	<b>32.377.242</b>		<b>32.090.931</b>

#### 5 FINANCIËLE BATEN EN LASTEN

5.1 <b>Rentebaten.</b>	197.857	45.000-		140.598
<i>Overige financiële baten</i>				
5.2 <b>Resultaat deelnemingen</b>				
5.3 <b>Waardeveranderingen FVA</b>				
5.4 <b>Overige opbrengsten FVA</b>				
5.5 <b>Rentelasten</b>	230.880	233.781		222.707
<b>Saldo financiële baten en lasten</b>	<b>33.023-</b>	<b>278.781-</b>		<b>82.109-</b>

### B.1.12. Verbonden partijen

Naam	Juridische vorm	Statutaire zetel	Code activiteiten	Eigen Vermogen 31-12-2009	Resultaat jaar 2009	Art. 2:403	Deelname	Consolidatie
				€	€	ja / nee	%	%
<i>Karpos Kenniscentrum</i>	<i>BV</i>	<i>Roermond</i>				<i>N</i>	<i>N</i>	<i>50%</i>

Karpos Kenniscentrum BV heeft als doelstelling het instandhouden van een kenniscentrum ten behoeve van arbeidskrachten van bedrijven in de agrarische sector, handel en industrie, alsmede reguliere activiteiten in groenvoorzieningen en dienstverlening.

Karpo Kenniscentrum heeft twee aandeelhouders, te weten: ALBI Holding BV te Roermond en Stg. CITAVERDE College te Roermond.

Beiden bezitten ieder 50% van het gestort aandelenkapitaal.

### B.1.13. Bezoldiging van bestuurders en toezichhouders, WOPT

Functie	Duur dienstverband		Belastbaar loon		Voorzieningen tbv beloningen betaalbaar op termijn	Uitkeringen ivm beëindiging vh dienstverband	Totaal
	in dienst vanaf	in dienst tot	2010	2009			2010
<i>Dhr. J.P.M. Janssen</i>	01-02-1999	<i>heden</i>	€ 164.793	€ 159.103	0	0	€ 164.793
<i>Mw. J.V. Christophe</i>	01-02-1999	<i>heden</i>	€ 168.341	€ 162.600	0	0	€ 168.341
<i>Totaal CvB</i>			€ 333.135	€ 321.703	€ -	-	€ 333.135
<b>Raad van Toezicht</b>							
<i>Dhr. Janssen</i>			€ 6.600	€ 6.600			€ 6.600
<i>Dhr. Van 't Klooster</i>				€ 5.100			€ -
<i>Dhr. Droppert</i>			€ 5.100	€ 5.100			€ 5.100
<i>Dhr. De Waal</i>			€ 6.600	€ 6.600			€ 6.600
<i>Dhr. Cörvers</i>			€ 5.100	€ 5.100			€ 5.100
<i>Dhr. Wagemans</i>			€ 5.100	€ 5.100			€ 5.100
<i>Mw. Crooijmans</i>			€ 5.100	€ 5.100			€ 5.100
<i>Dhr. Titulaer</i>			€ 5.100				€ 5.100

#### **Beloning bestuurders**

*In het kader van de Wet Openbaarmaking uit Publieke middelen gefinancierde Topinkomens (WOPT), welke vanaf 1 maart 2006 van kracht is, meldt CITAVERDE College de beloning van de leden van het College van Bestuur en de Raad van Toezicht.*

*De vergelijkende cijfers m.b.t. 2009 zijn aangepast a.g.v. de regels in het kader van de WOPT.*

#### **Wet Openbaarmaking uit Publieke middelen gefinancierde Topinkomens**

*De beloning van de leden van het College van Bestuur stijgen niet uit boven het door het ministerie van Binnenlandse Zaken en Koninkrijksrelaties vastgestelde gemiddelde ministersalaris voor 2010 ad. € 193.000,-.*

## B.1.14 Geormerkte doelsubsidies OCW en LNV

Omschrijving subsidieproject			2009				2010			
			saldo 01-01-09	Besteed t.b.v. exploitatie (3.1.2)	Besteed t.b.v. investerings (2.3)	Te verrekenen (2.6.4)	ontvangen	Besteed t.b.v. exploitatie (3.1.2)	Besteed t.b.v. investerings (2.3)	Te verrekenen (2.6.4)
<b>1 Geormerkt en aflopend op 31-12-2010</b>			€	€	€	€	€	€	€	€
Omschrijving	Datum en kenmerk	Totaalbedrag toewijzing								
Regeling Innovatiebox 2008	08/136164	253.998	253.998	92.303		161.695		161.695		0-
Praktijkleren Box 1 en 2	09/129246M	903.376					903.372	903.372		-
Schoolmaatschappelijk werk MBO	09/72206	65.125	65.125			65.125		65.125		0-
Energiezuinigheid/binnenmilieu	09/144772U	4.000					4.000	4.000		-
Leerlinggebondenfinanciering	BEK-0897933M	3.787					3.787	3.787		-
Leerlinggebondenfinanciering	BEK-08/97936M	785-					785-	785-		-
Leerlinggebondenfinanciering	BEK-09/71855M	168.908					168.908	168.908		-
Leerlinggebondenfinanciering	BEK-09/71858M	2.966					2.966	2.966		-
Leerlinggebondenfinanciering	BEK-10/56085M	89.949					89.949	89.949		-
experimenteel VMBO-MBO 2	222850-1	178.500					178.500	178.500		-
Leerlinggebondenfinanciering	BEK-08/140429M	13.263					13.263	13.263		-
		<b>1.683.086</b>	<b>319.123</b>	<b>92.303</b>	<b>-</b>	<b>226.820</b>	<b>1.363.960</b>	<b>1.590.780</b>	<b>-</b>	<b>0-</b>
<b>2 Geormerkt en doorlopend</b>										
Omschrijving	Datum en kenmerk	Totaalbedrag toewijzing								
Regeling Innovatiebox 2009	09/96523	277.372	277.372			277.372		59.338		218.034
Regeling Innovatiebox 2010	10/48238M	284.901					284.901			284.901
Stagebox 2009	09/18468	284.901	130.062	16.261		113.801		104.644		9.157
Stagebox 2010	10-13486	143.760					143.760	8.338		135.422
Schoolmaatschappelijk werk MBO 2010	10/1721m	66.130					66.130	1.214		64.916
Impuls Groen Onderwijs 2010	10/74333M	245.437					245.437			245.437
studieverlof	275721-5	5.818					5.818	2.424		3.394
lerarenbeurs 10/11	10/50705m	33.291					33.291	13.871		19.420
lerarenbeurs 10/11	10/53681m	3.716-					3.716-	1.548-		2.168-
lerarenbeurs 10/11	10/73336m	24.000					24.000	10.000		14.000
lerarenbeurs 10/11	10/75202m	11.708					11.708	4.878		6.830
lerarenbeurs 10/11	10/83902	6.194-					6.194-	2.581-		3.613-
Taal en Rekenen MBO	09/133305m	175.549					175.549	141.868		33.681
		<b>1.542.958</b>	<b>1.350.899</b>	<b>16.261</b>	<b>-</b>	<b>391.173</b>	<b>980.684</b>	<b>342.446</b>	<b>-</b>	<b>1.029.410</b>

3 Niet geormerkt					Saldo 31-12-2009 (2.6.9)				Saldo 31-12-2010	
Omschrijving	Datum en kenmerk	Totaalbedrag toewijzing							.....	
Mobiliteitsregistratie en opleidingsadviezen	09/138280	30.139	30.139			30.139	9.484-	20.655		-
Conjuncturele effecten MBO	09/129243	308.172	308.172	64.203		243.969	725.330			969.299
Conjuncturele effecten MBO mobiliteitsregistr	10/96895m	27.539					27.539			27.539
Kwaliteit VO	08/126245	107.960		51.722		56.238				56.238
Kwaliteit VO 2009	183024-2	115.721	115.721	16.471		99.250		99.250		0-
Kwaliteit VO 2010	261722-2	126.716					126.716	19.515		107.200
Maatschappelijke stage	08/153572	53.788	5.379	38.112		15.675				15.675
Maatschappelijke stage VO 09/10	09/218650-01	93.024	49.303	15.683		33.620	43.721	77.341		0-
Maatschappelijke stage VO 10/11	2010/2/154369	117.240				-	101.999	48.085		53.914
Gratis lesmateriaal 2010	270122-1	147.569				-	147.569	147.569		-
Gratis lesmateriaal 2009	192849-3					-	9.324	9.324		-
Voortijdig schoolverlaten	10/82126M	88.000				-	88.000			88.000
Voortijdig schoolverlaten	10/517333	15.000					15.000	15.000		-
Voortijdig schoolverlaten	08/132524	34.000	10.000-	15.696		18.304		18.304		-
Voortijdig schoolverlaten	09/91631	60.000	60.000			60.000	58.000-	2.000		-
		1.324.867	975.566		921.281	-	713.269	1.217.713	457.043	1.317.865

4 LNV subsidies					Saldo 31-12-2009 (2.6.9)			Saldo 31-12-2010 .....		
Omschrijving	Datum en kenmerk	Totaalbedrag toewijzing								
Impulsregeling 2009	LNV	249.385	249.385			249.385		24.122		225.263
Impulsregeling 2008	dk2008/2360	237.445		81.371		156.074		156.074		-
Regeling Praktijkleren van Lacune nr Kans	LNV	379.745					75.949			75.949
Regeling Praktijkleren 2009-2012	LNV	550.000	440.000	21.720		418.280	-	111.138		307.142
Virtuele k(l)as	LNV/KIGO	58.000	23.200	2.310		20.890		9.391		11.499
Food experience Tour	LNV/KIGO	97.125	38.850	15.015		23.835	19.425	43.260		0-
Educatie en dierenwelzijn	LNV/KIGO	105.613	42.245	15.754		26.491	42.245	34.757		33.979
Greengrids in Greenport	LNV/KIGO	123.420					78.452	14.596		63.857
Greenport agrologistiek ketens	LNV/KIGO	196.130					49.368	7.277		42.091
Kies Kleur in Groen	LNV	150.000	60.000			60.000		56.441		3.559
		<b>3.668.730</b>	<b>900.604</b>	<b>243.839</b>	<b>-</b>	<b>798.881</b>	<b>265.439</b>	<b>457.057</b>	<b>-</b>	<b>763.337</b>
<b>Totaaloverzicht</b>										
1 geormerkt en aflopend op		1.683.086	139.763	454.511	-	0	1.363.960	1.590.780		0-
2 geormerkt en doorlopend r		1.542.958	1.350.899	1.193.531	-	617.992	980.684	342.446		1.029.410
3 niet geormerkt		1.324.867	975.566	921.281	-	713.269	1.217.713	457.043		1.317.865
4 LNV subsidies		3.668.730	900.604	243.839	-	798.881	265.439	457.057		763.337
		<b>8.219.641</b>	<b>3.366.831</b>	<b>2.813.162</b>	<b>-</b>	<b>2.130.143</b>	<b>3.827.795</b>	<b>2.847.326</b>		<b>3.110.612</b>

## **C.1. Overige gegevens**

### C.1.1. Accountantsverklaring

#### **Controleverklaring van de onafhankelijke accountant**

Aan: het College van Bestuur en de Raad van Toezicht van Stichting CITAVERDE College

#### **Verklaring betreffende de jaarrekening**

Wij hebben de in dit verslag opgenomen jaarrekening 2010 van Stichting CITAVERDE College te Roermond gecontroleerd. Deze jaarrekening bestaat uit de balans per 31 december 2010 en de staat van baten en lasten over 2010 met de toelichting, waarin zijn opgenomen een overzicht van de gehanteerde grondslagen voor financiële verslaggeving en andere toelichtingen.

#### *Verantwoordelijkheid van het bestuur*

Het bestuur van de stichting is verantwoordelijk voor het opmaken van de jaarrekening die het vermogen en het resultaat getrouw dient weer te geven, alsmede voor het opstellen van het jaarverslag, beide in overeenstemming met de Regeling Jaarverslaggeving onderwijs. Het bestuur is tevens verantwoordelijk voor de financiële rechtmatigheid van de in de jaarrekening verantwoorde baten, lasten en balansmutaties. Dit houdt in dat deze bedragen in overeenstemming dienen te zijn met de in de relevante wet- en regelgeving opgenomen bepalingen. Het bestuur is tenslotte verantwoordelijk voor een zodanige interne beheersing als het noodzakelijk acht om het opmaken van de jaarrekening en de naleving van de relevante wet- en regelgeving mogelijk te maken zonder afwijkingen van materieel belang als gevolg van fraude of fouten.

#### *Verantwoordelijkheid van de accountant*

Onze verantwoordelijkheid is het geven van een oordeel over de jaarrekening op basis van onze controle, als bedoeld in artikel 2.5.3, vierde lid van de Wet educatie en beroepsonderwijs. Wij hebben onze controle verricht in overeenstemming met Nederlands recht, waaronder de Nederlandse controlestandaarden en het onderwijscontroleprotocol OCW/EL&I 2010. Dit vereist dat wij voldoen aan de voor ons geldende ethische voorschriften en dat wij onze controle zodanig plannen en uitvoeren dat een redelijke mate van zekerheid wordt verkregen dat de jaarrekening geen afwijkingen van materieel belang bevat.

Een controle omvat het uitvoeren van werkzaamheden ter verkrijging van controle-informatie over de bedragen en de toelichtingen in de jaarrekening. De geselecteerde werkzaamheden zijn afhankelijk van de door de accountant toegepaste oordeelsvorming, met inbegrip van het inschatten van de risico's dat de jaarrekening een afwijking van materieel belang bevat als gevolg van fraude of fouten. Bij het maken van deze risico-inschattingen neemt de accountant de interne beheersing in aanmerking die relevant is voor het opmaken van de jaarrekening en voor het getrouwe beeld daarvan alsmede voor de naleving van de betreffende wet- en regelgeving, gericht op het opzetten van controlewerkzaamheden die passend zijn in de omstandigheden. Deze risico-inschattingen hebben echter niet tot doel een oordeel tot uitdrukking te brengen over de effectiviteit van de interne beheersing van de stichting. Een controle omvat tevens het evalueren van de geschiktheid van de gebruikte grondslagen voor financiële verslaggeving en de gebruikte financiële rechtmatigheidscriteria en van de redelijkheid van de door het bestuur van de stichting gemaakte schattingen, alsmede een evaluatie van het algehele beeld van de jaarrekening.

Wij zijn van mening dat de door ons verkregen controle-informatie voldoende en geschikt is om een onderbouwing voor ons oordeel te bieden.

*Oordeel betreffende de jaarrekening*

Naar ons oordeel geeft de jaarrekening een getrouw beeld van de grootte en samenstelling van het vermogen van Stichting CITAVERDE College per 31 december 2010 en van het resultaat over 2010 in overeenstemming met de Regeling jaarverslaggeving onderwijs.

Voorts zijn wij van oordeel dat de in deze jaarrekening verantwoorde baten, lasten en balansmutaties over 2010 voldoen aan de eisen van financiële rechtmatigheid. Dit houdt in dat deze bedragen in overeenstemming zijn met de in de relevante wet- en regelgeving opgenomen bepalingen, zoals vermeld in paragraaf 2.3.1 Referentiekader van het onderwijscontroleprotocol OCW/EL&I 2010.

**Verklaring betreffende overige bij of krachtens de wet gestelde eisen**

Ingevolge artikel 2:393 lid 5 onder e en f BW vermelden wij dat ons geen tekortkomingen zijn gebleken naar aanleiding van het onderzoek of het jaarverslag, voor zover wij dat kunnen beoordelen, overeenkomstig Titel 9 Boek 2 BW is opgesteld, en of de in artikel 2:392 lid 1 onder b tot en met h BW vereiste gegevens zijn toegevoegd. Tevens vermelden wij dat het jaarverslag, voor zover wij dat kunnen beoordelen, verenigbaar is met de jaarrekening zoals vereist in artikel 2:391 lid 4 BW.

Eindhoven, 16 juni 2011

Ernst & Young Accountants LLP

w.g. drs. M.H. de Hair RA

### C.1.2. Voorstel en toelichting op het eigen vermogen

#### RESULTAATBESTEMMING 2010

Vooruitlopend op een daartoe te nemen besluit door de Raad van Toezicht wordt onderstaande resultaatbestemming voorgesteld. Het voordelige exploitatieresultaat à € 920.279 wordt vervolgens bestemd volgens onderstaande tabel.

<b>Bestemmingsreserves binnen het vermogen</b>	<b>stand</b>	<b>resultaat</b>	<b>mutaties</b>	<b>stand</b>
	01.01.2010	2010	31.12.2010	31.12.2010
	€	€	€	€
<b>Algemene reserve</b>				
2.1.1. Algemene reserve	9.638.889	920.279	101.487-	10.457.681
<b>Bestemmingsreserve publiek</b>				
2.1.2 Reserve huisvesting	2.662.835			2.662.835
Reserve BAPO	2.729.518		101.487	2.831.005
Subtotaal na bestemming	15.031.242	920.279	-	15.951.521
Saldo exploitatie boekjaar onbestemd				
Saldo	15.031.242	920.279	-	15.951.521

### C.1.3. Gebeurtenissen na balansdatum

Er zijn geen gebeurtenissen van materiële betekenis na balansdatum die het beeld van de jaarrekening 2010 beïnvloeden

## D.1. Bijlagen bij de Jaarrekening

### D.1.1. Gegevens over de rechtspersoon

Algemeen : Stichting CITAVERDE College  
Adres rechtspersoon : Postbus 569, 6040 AN HERTEN-ROERMOND  
Naam instelling : CITAVERDE College  
Soort instelling : AOC  
Bestuur/BRIN nummer : 40501 / 21CS  
Telefoon : 0475 – 389160

Accountantskantoor : Ernst & Young Accountants LLP  
Contactpersoon : mevrouw drs. M.H. de Hair RA  
Adres : Postbus 455, 5600 AL EINDHOVEN  
Activiteiten van de instelling : Educatie en beroepsonderwijs, VMBO en MBO

## D.1.2. Indicatoren resultatenbox

- **Liquiditeit, Rentabiliteit en Solvabiliteit**

	2005	2006	2007	2008	2009	2010
2010Liquiditeit	1,07	1,13	0,56	0,31	0,49	0,62
Liquiditeit van vergelijkingsgroep	1,07	1,13	0,82	0,95	0,79	
Rentabiliteit	3,2	6,30	2,2	-5,90	2,8	2,72
Rentabiliteit van vergelijkingsgroep	2,8	2,60	2,1	2,30	0,90	
Solvabiliteit	0,57	0,61	0,69	0,40	0,48	0,58
Solvabiliteit van vergelijkingsgroep	0,57	0,61	0,6	0,57	0,58	

Bron van de gegevens: SJR (Stand najaar 2010, gegevens uit jaarrekeningen 2006-2009)

### Toelichting

Solvabiliteit 1 : (Eigen vermogen + Aandeel derden) / Totaal vermogen

De solvabiliteit geeft aan op welke wijze de bezittingen, die op de actiefzijde van de balans staan, zijn gefinancierd, namelijk met eigen vermogen en/of vreemd vermogen.

Liquiditeit (CR): Vlottende activa / Kortlopende schulden

De liquiditeitsratio geeft aan in welke mate de instelling aan haar verplichtingen op korte termijn kan voldoen.

Rentabiliteit: (resultaat gewone bedrijfsvoering / totale baten uit gewone bedrijfsvoering) \* 100. Dit kengetal geeft aan welk deel van de totale baten c.q. opbrengsten over blijft na aftrek van de lasten c.q. kosten.

- **Deelnemersaantallen**

Deelnemersaantallen	2006	2007	2008	2009	2010
VMBO	1941	1921	1965	1975	1877
MBO (BOL)	995	1149	1251	1370	1364
MBO (BBL)	580	578	620	740	784
Deelnemers cursussen		3907	4509	4945	4985
Totaal	3516	7555	8345	9030	9010

Bron: MBO en VMBO foto

- **Opleidingsoverzicht MBO**

**Aantal deelnemers per diploma naam (MBO)**

Opleiding	Aantal deelnemers
Arbeidsmarktgekwalificeerd assistent voedsel en leefomgeving	124
Assistent medewerker Voedsel en leefomgeving	118
Bloemendetailhandel	104
Teelt	69
Diervverzorging	318
Natuur en groene ruimte	643
Vershandel, logistiek en transport	13
Dierenhouderij	231
Groene detailhandel	23
Natuur en vormgeving	270
Paraveterinaire ondersteuning	114
Zorg, natuur en gezondheid	13
Groen, grond en infra	72
Voedingsmanagement	12
Paardensport	24

- **Diplomaresultaat MBO:**

De definitie van het diplomaresultaat is als volgt:

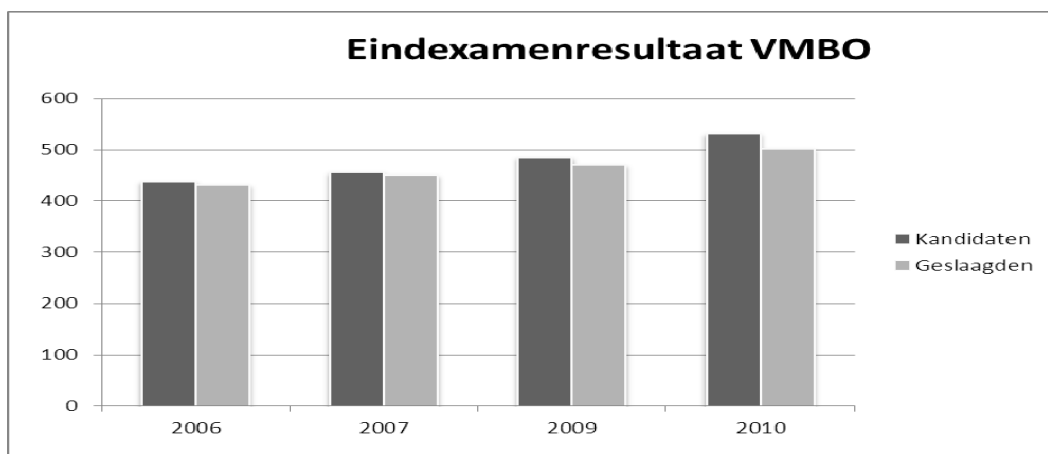
Het aantal ooit gediplomeerde instellingsverlaters delen door het aantal ooit gediplomeerde en ongediplomeerde instellingsverlaters, vermenigvuldigd met 100.

Voor de bepaling van het diplomaresultaat per instelling voor het studiejaar/opbrengstenjaar (loopt van 1-10 tot 1-10) t t/m (t+1), wordt gekeken naar het aantal ingeschreven deelnemers op 1-10-t. Dit levert de onderstaande tabel op voor de afgelopen schooljaren:

	2006-2007	2007-2008	2008-2009	2009-2010
Diplomaresultaat	69,85	62,61	66,76	70,94
Diplomaresultaat van vergelijkingsgroep	68,2	69,3	72	71,9

In de afgelopen jaren is het diplomaresultaat gestegen is. Belangrijkste reden hiervoor is, dat in de afgelopen jaren door het CITAVERDE College in enig jaar meer diploma's zijn afgegeven dan het het jaar daaraan voorafgaand. Dit heeft ook als gevolg dat het verschil met de vergelijkingsgroep steeds kleiner wordt.

- **Eindexamenresultaat VMBO:**



Het slagingspercentage in 2010 was iets lager is dan de voorgaande jaren. Dit komt doordat één van de locaties een wat lager slagingspercentage kende in 2010 dan verwacht (89% voor de locatie Nederweert). Het gemiddelde slagingspercentage van de andere locaties lag rond de 96%.

- **Jaarresultaat**

De definitie van het jaarresultaat is als volgt:

Het aantal gediplomeerden in het cursusjaar delen door het aantal gediplomeerden (instellingsverlaters + interne doorstromers) plus het aantal ongediplomeerde instellingsverlaters, vermenigvuldigd met 100.

Voor de bepaling van het jaarresultaat per instelling voor het opbrengstenjaar (loopt van 1-10 tot 1-10) t t/m (t+1), wordt gekeken naar het aantal ingeschreven deelnemers op 1-10-t, aangevuld met de deelnemers die in de periode 1-10-t t/m 31-9-(t+1) een diploma hebben behaald. Deze beide groepen vormen de populatie. Dit levert de onderstaande tabel op voor de afgelopen schooljaren:

	2006-2007	2007-2008	2008-2009	2009-2010
Jaarresultaat	69,58	63,27	65,53	71,4
Jaarresultaat van vergelijkingsgroep	68,4	69,3	71,9	71,5

Het jaarresultaat is in de afgelopen schooljaren doordat er meer diploma's zijn uitgegeven en minder ongediplomeerde instellingsverlaters CITAVERDE College hebben verlaten. Hierdoor is ons jaarresultaat 2009-2010 nagenoeg gelijk aan het resultaat van de vergelijkingsgroep.

- **Voortijdig School Verlaters (VSV'ers)**

Een nieuwe voortijdig schoolverlater is een deelnemer die aan het begin van het schooljaar jonger is dan 22 jaar, die op 1 oktober aan het begin van het schooljaar is ingeschreven als bekostigd deelnemer en op 1 oktober van het jaar erna niet is ingeschreven in het vo, mbo, vavo of hbo en in dat jaar of in de jaren ervoor geen startkwalificerend diploma heeft behaald.

	2005-2006	2006-2007	2007-2008	2008-2009	2009-2010
Percentage nieuwe VSV'ers	8,70%	8,90%	7,50%	6,90%	7,60%
Percentage nieuwe VSV'ers van vergelijkingsgroep	8,10%	8,40%	7,80%	7,00%	6,70%

**Tussentijdse uitstroom VMBO / MBO in de periode 1 oktober 2010 tot en met 31 december 2010**

Tussentijdse uitstroom	Roermond	Horst	Heerlen	Maastricht	Cursus & Contract
VMBO	2	0	1	-	-
BBL	2	1	4	-	85
BOL	21	10	5	7	-
<b>Gediplomeerd</b>	<b>12</b>	<b>0</b>	<b>0</b>	<b>0</b>	<b>40</b>

Reden ongediplomeerde uitstroom	Roermond	Horst	Heerlen	Maastricht	Cursus & Contract
Verhuizing	1				
Ziekte		2			8

Gezondheid/sociaal emotioneel		1			2
Financiële problematiek	1	1			
In aanraking met justitie	1				
Andere verwachtingen opleiding/beroep	1	2			
Thuisituatie			1		3
Moeilijkheidsgraad opleiding					1
Schorsing/verwijdering van school					1
Verkeerde keuze opleiding	1	1	1	2	3
Arbeidsovereenkomst ontbonden					3
Geen stage/BPV plaats					1
(deel) certificaten behaald					1
Overige bestemmingen	8	4	8	5	22
<b>Ongediplomeerd</b>	<b>13</b>	<b>11</b>	<b>10</b>	<b>7</b>	<b>45</b>

Bron: T:\REPORTS\AOC\Uitgeschreven\_OV\_per\_instelling.imr

**Toekenning 2010 gelden 'Regeling praktijkleren en versterking primaire opleidingen groen onderwijs' per locatie CITAVERDE College:**

	BOX 1		BOX 2	TOTAAL
<b>HEERLEN</b>	€ 235.494,00		€ 36.361,11	€ 271.855,11
<b>HORST</b>	€ 142.417,80		€ 80.117,70	€ 222.535,50
<b>MAASTRICHT</b>	€ 20.185,20		-	€ 20.185,20
<b>ROERMOND</b>	€ 217.925,40		€ 51.152,07	€ 269.077,47
<b>CURSUS&amp;CONTRACT</b>	€ 83.357,40		€ 36.361,11	€ 119.718,51

**Besteding 2010 gelden 'Regeling praktijkleren en versterking primaire opleidingen groen onderwijs' per locatie CITAVERDE College:**

	BOX 1		BOX 2	
<b>HEERLEN</b>	€ 89.833,00	PvB's		Animal handling zijnde:
	€ 15.050,00	I&V etaleren	€ 30.000,00	externe praktijklessen
	€ 6.125,00	B&D workshops	€ 9.600,00	materiaal praktijklessen

	€ 98.000,00	arrangement Cu & Co	€ 4.000,00	excursies dierspecifiek
	€ 9.630,00	motorkettingzagen		
<b>HORST</b>	€ 90.000,00	instructie, oefening *	€ 14.100,00	instructie, oefening *
	€ 53.000,00	PvB's	€ 27.000,00	PvB's
			€ 39.000,00	cursussen PTC+
<b>MAASTRICHT</b>	€ 12.500,00	PvB's	-	
	€ 7.500,00	workshops		
<b>ROERMOND</b>	€ 182.370,00	instructie, oefening *	€ 54.460,00	instructie, oefening Loonwerk
	€ 26.454,00	cursus PTC+ / IPC		
	€ 8.000,00	PvB's		
	€ 4.600,00	workshops		
<b>CURSUS&amp;CONTRACT</b>	€ 85.800,00	instructie, oefening *	€ 36.300,00	Instructie, oefening *
				arrangementen

\***Instructie, oefening** houdt onder meer in:

- Trainingen / workshops / cursussen door bedrijfsleven en praktijkcentra.
- Vakverbreding middels praktijkbezoeken.
- Inzet externe locatie (huur) resp. externe instructeurs.
- Werken met voertuigen, materialen, gereedschap van derden.
- Inzet docenten op diverse externe locaties (manege, winkel, bedrijf).

### D.1.3. Bestuursfuncties

**Jan-Pieter Janssen:** voorzitter

Portefeuille: algemene zaken, onderwijs, informatisering, internationalisering en kwaliteitszorg

Interne nevenfuncties:

- lid Dagelijks Bestuur AOC Raad
- Voorzitter Beleid Advies Raad Onderwijs AOC Raad
- lid Landelijke Regiegroep Examinering
- lid Bestuur Stichting Innovatie Beroepsonderwijs
- Programmamanager Groen MBO 2010

Nevenfuncties:

- Voorzitter Raad van Advies IVN Consulentschap Limburg
- Lid Raad van Toezicht Ontwikkel Centrum
- Lid Raad van Toezicht Onderwijsstichting Swalm & Roer

**Ans Christophe:** lid

Portefeuille: HRM/ARBO, Financiën, Marketing en PR, Cursus en Contract, Huisvesting en Facilitair beheer.

Interne nevenfunctie:

- lid Bestuur GKC;
- Directeur KARPOS Kenniscentrum
- lid Bestuur platform Facilitair Management MBO Raad

Neven functies:

- lid van Raad van Toezicht Mondriaan;
- lid van Raad van Commissarissen van PsyQ;
- lid van Raad van Toezicht Loods Limburg;
- lid Raad van Toezicht Dierenbescherming Nederland;
- voorzitter Board Dierenwelzijnscentrum Limburg.

### Lijst met gebruikte afkortingen

BAPO	: bevordering arbeidsparticipatie ouderen
BBL	: beroepsbegeleidende leerweg (combinatie werken en leren)
BOL	: beroepsopleidende leerweg (leren op school, stage in bedrijf of instelling)
BPV	: beroepspraktijkvorming (praktijkgedeelte van de opleiding: stage of betaald dan wel onbetaald werk.
BVE	: Beroepsonderwijs en Volwassenen Educatie
C&C	: Cursus & Contract
DUO	: Dienst Uitvoering Onderwijs
ESF	: Europees Sociaal Fonds
EVC	: eerder verworven competentie
FES	: Fonds Economische Structuurversterking
LLL	: Leven Lang Leren
LOB	: Loopbaan Oriëntatie en Begeleiding
OBP	: Ondersteunend en Beheers Personeel
OP	: Onderwijzend Personeel
POP	: Persoonlijk ontwikkelingsplan
PTA	: Programma toetsing en afsluiting
PTO	: Plan van toetsing en overgang
SW	: Sociale werkvoorziening
PVB	: Proeve van Bekwaamheid
VOG	: Verklaring omtrent gedrag
VSV	: voortijdig schoolverlaten: zonder startkwalificatie, jonger dan 23 jaar



College van Bestuur  
Louis Eijssenweg 5  
6049 CD Herten-Roermond  
Postbus 569  
6040 AN Roermond  
T 0475 389 160  
E info@citaverde.nl

w w w . c i t a v e r d e . n l